



Memòria de la intervenció arqueològica a l'avinguda del Paral·lel, 60 / carrer Nou de la Rambla, 108 / Carrer de les Tàpies, 25 / Plaça de Raquel Meller. Teatre Arnau
Districte de Ciutat Vella .Barcelona (Barcelonès).

Codi: 095/17.

Expedient R/N 470 K121-NB 2017/2-20678

Dates de la intervenció: 1, 9 i 10 d'agost de 2017

Autors: Roger Sala

Mikel Soberón Rodríguez

A handwritten signature in blue ink, appearing to be 'RS', written over a light blue rectangular background.

A handwritten signature in blue ink, appearing to be 'MS', written over a light blue rectangular background.

Data de lliurament: setembre de 2017

ÍNDEX

1. INTRODUCCIÓ	3
2. SITUACIÓ DE LA INTERVENCIÓ	4
3. CONTEXT HISTÒRIC I ANTECEDENTS ARQUEOLÒGICS	5
4. METODOLOGIA	
4.1. Prospecció geofísica	8
4.2. Excavació arqueològica	9
5. TREBALLS REALITZATS I RESULTATS OBTINGUTS	
5.1. Treballs de prospecció geofísica amb georadar	10
5.2. Treballs d'excavació arqueològica	14
6. CONCLUSIONS	19
7. BIBLIOGRAFIA	21

Resum	<u>Objectiu</u>	Localització de possibles restes de la muralla de Barcelona sota l'edifici de l'antic teatre Arnau
	<u>Metodologia</u>	Prospecció georadar
	<u>Conclusions</u>	Es localitzen nombroses anomalies atribuïbles a restes constructives contemporànies i elements no identificats per sota de 1.4m de profunditat. Es suggereixen cales de comprovació.
Municipi	Barcelona	
Comarca	Barcelonès	
Coordenades UTM	ETRS89 31N X=430606 Y=4580753.43	
Superfície explorada	366,1m ²	
Estat de conservació	NA	
Tipus d'intervenció	Prospecció i excavació arqueològica	
Tipus d'activitat	Geofísica	
Dates d'execució	1, 9 i 10 d'Agost 2017	
Promotor	BIMSA	
Direcció	Mikel Soberón (Arqueologia) Roger Sala (prospecció geofísica)	
Paraules claus	Georadar, Teatre Arnau, Arqueologia urbana, Muralla Medieval	

1.- INTRODUCCIÓ

En aquesta memòria es recullen els resultats dels treballs de prospecció geofísica amb georadar i excavació arqueològica efectuats al teatre Arnau, avinguda del Paral·lel, 60; carrer Nou de la Rambla, 108; carrer de les Tàpies, 25; plaça de Raquel Meller, del districte de Ciutat Vella de la ciutat de Barcelona.

Amb motiu de la redacció del projecte de rehabilitació del solar ocupat per l'antic Teatre Arnau, es va plantejar la realització de prospeccions geofísiques a l'interior de l'edifici actual i carrers adjacents. L'objectiu de les prospeccions fou la verificació de la presència de restes de la muralla medieval de Barcelona sota l'actual edifici. Segons les projeccions de les quals disposa el Servei d'Arqueologia de Barcelona, el traçat del mur defensiu construït el segle XIV podria romandre al subsòl de l'antic teatre. Per tal de verificar aquest extrem es va plantejar una doble intervenció: la realització de prospeccions amb georadar als espais accessibles de l'edifici actual i carrers adjacents (Carrer de les Tàpies i Carrer Nou de la Rambla); i a partir de les dades obtingudes plantejar la realització d'una cala arqueològica per comprovar els resultats obtinguts en la prospecció georadar a l'àrea de la platea.

Els treballs de prospecció han estat a càrrec de Rogel Sala i Helena Ortiz-Quintana de l'empresa SOT – prospecció arqueològica; mentre que l'excavació arqueològica ha estat realitzada per Mikel Soberón de l'empresa Global Geomàtica, SL, amb la coordinació d'Antoni Rigo. Les primeres tasques de prospecció es van realitzar el dia 1 d'agost de 2017 i l'excavació entre els dies 9 i 10 del mateix mes. Aquest conjunt de tasques ha estat encarregat per BIMSA (Barcelona d'Infraestructures Municipals), que a més ha finançat els treballs.

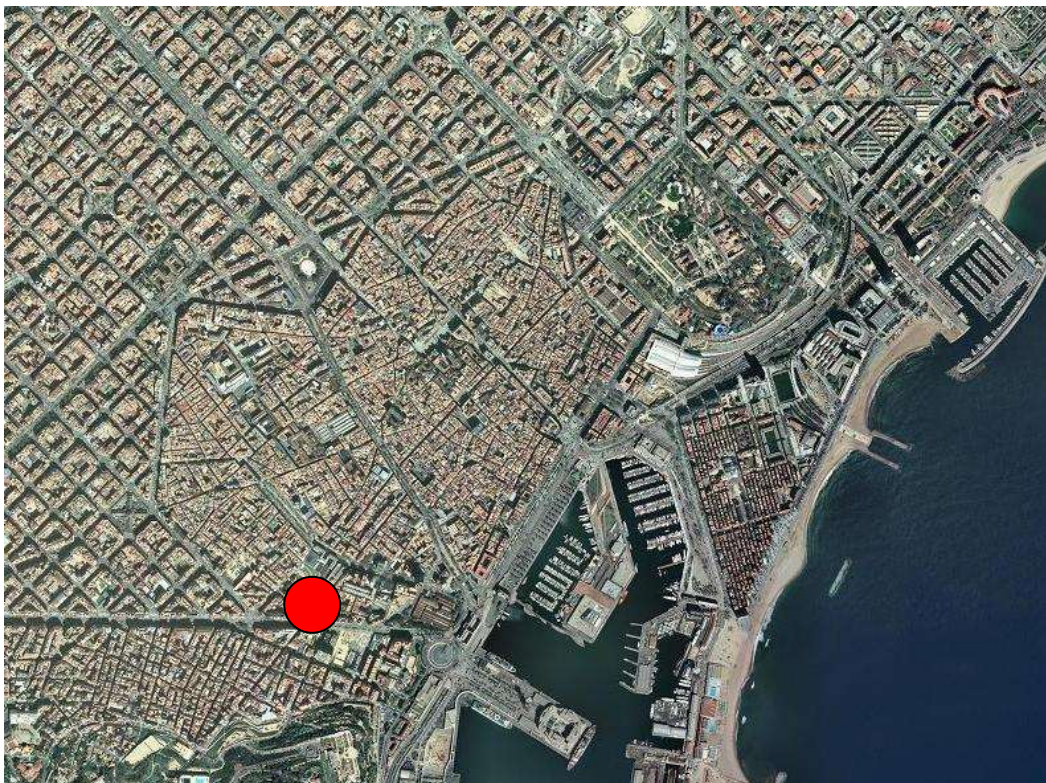
La intervenció es duu a terme seguint el que marca el Projecte d'Intervenció Arqueològica redactat pel Servei d'Arqueologia de Barcelona. El codi d'intervenció donat pel Servei d'Arqueologia de Barcelona és el 095/17. Un cop fetes les prospeccions geofísiques es va procedir a l'excavació d'una cala de 4 x 1,5 m a la platea del teatre, únic lloc en què, donades les condicions de l'edifici, hi havia possibilitat de comprovar empíricament els resultats del georadar. Els resultats han estat negatius pel que fa a la localització de la muralla medieval en el punt intervingut.

La intervenció s'ha efectuat d'acord amb l'autorització emesa pel Servei d'Arqueologia i Paleontologia de la Direcció General del Patrimoni Cultural de la Generalitat de Catalunya., amb número de referència R/N 470 K12NB 2017/1-20678, signada en data de 1 d'agost de 2017. L'actuació es cenyeix als procediments establerts a l'article 14 i següents del Decret 78/2002, de 5 de març de 2002, del Reglament de protecció del patrimoni arqueològic i paleontològic.

2. SITUACIÓ DE LA INTERVENCIÓ

La intervenció s'ha realitzat al barri del Raval, al número 60 de l'avinguda del Paral·lel; carrer nou de la Rambla, 108; carrer de les Tàpies, 25; plaça de Raquel Meller del districte de Ciutat Vella de la ciutat de Barcelona en un indret amb terrenys quaternaris.

Es situa a les coordenades UTM ETRS89 31N X=430606 Y=4580753.43 a 9,19 msnm.



Situació de l'espai intervingut (Font: ICC).

3. CONTEXT HISTÒRIC I ANTECEDENTS ARQUEOLÒGICS

Les primeres evidències d'ocupació humana en aquest sector de la ciutat s'han de situar en diferents moments de la Prehistòria i en relació a les primeres comunitats pageses i ramaderes que ocuparen i explotaren el Pla de Barcelona. Als darrers anys diverses intervencions han posat de manifest l'existència d'un nucli habitacional al voltant de l'actual monestir de Sant Pau. Aquestes intervencions arqueològiques: els jardins de Sant Pau, carrer Riereta (010/05), carrer de les Tàpies (104/06) dibuixen els límits provisionals d'aquest assentament que cronològicament aniria des del Neolític Antic fins els primers moments de l'Edat del Bronze.

Durant l'època romana tot l'actual Raval quedà fora del nucli emmurallat de la colònia de *Barcino*, sense que això suposi en cap cas una absència d'ocupació humana. Així ho demostren la intervenció arqueològica al voltant del monestir de Sant Pau on es varen localitzar les restes d'una vil·la amb un ample ventall cronològic que aniria des del segle I fins el V, així com diverses inhumacions de la mateixa època. Cal tenir en compte a més dos factors que donen una certa rellevància a aquest indret durant els primers segles de la nostra era. D'una banda la propera presència d'una via de comunicació vers la ciutat fossilitzada a l'actual carrer de Sant Pau. D'altra, el fenomen de la centuriació que implicaria una regulació i comprensió de tot l'espai circumdant a *Barcino* i que darrers estudis han posat de relleu (Palet, Fiz, Orengo 2009).

El caràcter rural del Raval i de l'indret que ocupa aquesta memòria continuà durant els segles medievals, un caràcter que es pot derivar de la denominació del principal element d'aquesta època: el monestir de Sant Pau del Camp, que fa referència inequívoca a la seva situació fora de muralles i dins del circuit agrícola que envoltava la ciutat. Amb uns orígens que com a mínim es remuntarien al segle X, aquest conjunt religiós tindrà diversos daltabaixos que portaren a consecutius intents per mantenir i restaurar la seva comunitat. Amb tot s'ha de destacar que a diferència d'altres monestirs d'origen altmedieval, com Sant Pere de les Puelles, el cenobi de Sant Pau no va aglutinar ni estructurar el desenvolupament del seu urbanisme més proper, malgrat la seva definitiva inclusió dins el recinte murari medieval a partir del segle XIV.

Intervencions arqueològiques properes com la realitzada amb motiu de la construcció del nou conservatori del Liceu al carrer de les Tàpies / Nou de la Rambla, evidencien la dedicació hortolana i agrícola d'aquesta zona durant l'edat mitjana, a partir de la presència de pous, sínies i altres retalls de tipus agrícola (Bordas 2006)

El principal element patrimonial que afectà aquest indret fou sens dubte la muralla medieval. La construcció d'aquesta, tradicionalment dita del Pere el cerimoniós, presenta una complexitat molt més gran en el seu desenvolupament. El primer projecte de fortificació del Raval data de 1368 quan es va preveure un tancament, més o menys precari

a partir d'alguns portals ja existents i un tancament de tàpia i palissades, i sense arribar, n de bon tros a tancar tot el Raval. Els joc de poder entre Consell de Cent i la corona derivà en la modificació d'aquest primer projecte i l'elaboració d'un de nou que ara sí, va comprendre tot el Raval i va definir una obra de pedra amb torres a diferència de les estructures més febles que incloïa el projecte anterior. Entre final de la dècada de 1370 i final de la de 1380, el Raval queda totalment tancat a excepció, possiblement, d'alguns trams (Cubeles 2007).

Una mostra del tipus de fortificació aixecada al Raval el representa el tram de muralla localitzat al número 7 del carrer de les Flors (035/00). El tram de 16 metres de llarg per 2,2 metres d'ample estava fet amb carreus regulars i presentava un talús a la part inferior (Sales 2003). Altres intervencions arqueològiques com la realitzada l'any 1989 al jardins de Sant Pau del Camp també degueren localitzar part de la muralla, tot i que no es conserva documentació (Huertas, Rodríguez 2000).

Com és prou conegut les muralles no s'enderrocaren fins la segona meitat de segle XIX. L'aixecament topogràfic realitzar poc abans d'aquests enderrocs per Miquel Garriga i Roca, facilita una vista de transició entre l'eliminació total del recinte fortificat i les noves instal·lacions que ocuparen l'espai de la muralla.



Dos plànols dels “quarterons” de Garriga i Roca corresponents a Sant Pau del Camp i els carrers Tàpies i Nou de la Rambla (AHCb).

L'any 1894 Jaume Arnau compra el terreny que ocupava el Café Lionès, possiblement l'edifici representat per Garriga i Roca en color gris, per a construir un teatre, primer de fusta i més tard, ja en el segle XX, d'obra¹. L'edifici va estar en ús de forma més o menys continuada combinant la funció com a teatre amb la de cinema.



La façana del teatre Arnau a la dècada de 1980. (AMDCV)

¹ Arxiu Municipal Contemporani de Barcelona (AMCB) Obres majors, Eix 6341/1894.

4. METODOLOGIA

4.1. Prospecció geofísica

La prospecció georadar s'ha realitzat amb el sistema de georadar IDS RIS HI-MOD, equipat amb 2 antenes duals de 200MHz i 600MHz en lectura simultània. Les dades s'han obtingut amb una resolució de 0.02x0.20m, és a dir, obtenint perfils separats 20cm entre ells amb una lectura cada 2cm sobre tota l'extensió a explorar.

Mètode	Georadar		
Sistema	RIS HI-MOD (IDS)		
Sensor	TR600 FW		
N de sensors	2		
Separació entre sensors	0.40m / doble passada per obtenir 0.20m entre perfils		
Data logger	Panasonic CF-18		
Propietat mesurada	Amplituds (SI)		
Configuració	Freqüència	Finestra temps	N de mostres per traça
	600MHz	60ns	512
	200MHz	90ns	512
Resolució	0.02mx0.20m		
Posicionament de les dades	Encoder integrat i coordenades locals		
Extensió explorada	366,1m ²		

Taula 2: Paràmetres de l'adquisició de les dades de georadar.

La penetració en profunditat de la senyal ha estat irregular segons les àrees. Els sòls amb alt contingut orgànic i de matriu llimosa-argilosa de la zona han propiciat una forta atenuació del senyal del georadar, limitant la penetració. D'acord amb les característiques de les dades obtingudes s'ha estimat una velocitat de propagació d'entorn 0.09m/nanosegon.

S'han considerat fiables les dades fins profunditats màximes d'entre 1.9 i 2.2m sota superfície per a les dades de 200MHz, i fins a 1.6m per a les dades de 600MHz. Cal

remarcar, però, que al tram explorat Carrer Nou de la Rambla, les dades han mostrat menor penetració i nombroses interferències.

Com s'exposarà més endavant, un cop examinades les dades obtingudes s'han considerat de major rellevància les corresponents a 200MHz per la seva major penetració, i en conseqüència les imatges generades corresponen majoritàriament a aquesta freqüència.

4.2. Excavació arqueològica

Les tasques d'excavació arqueològica han consistit en l'excavació d'una cala en un sector de la platea del teatre. L'obertura del subsòl s'ha realitzat mitjançant màquina giratòria de petites dimensions. Un cop localitzada estratigrafia arqueològica s'ha procedit de forma manual en la seva delimitació i neteja, però donades les característiques d'aquesta es va decidir continuar els rebaixos emprant els mitjans mecànics. Finalitzada la intervenció tota la cala s'ha cobert amb geotèxtil.

En relació a la documentació de restes s'ha utilitzat el sistema d'excavació seqüencial desenvolupat per E. C. Harris (HARRIS 1991) i Andrea Carandini (CARANDINI 1997), assignant un número de Unitat Estratigràfica (UE) a cada estrat, estructura, retall o interestrat.

La sistematització de les UE s'ha realitzat mitjançant la realització de fitxes per cadascuna d'elles. La documentació gràfica s'ha fet amb suport digital amb càmera reflex. Pel que fa a la documentació planimètrica, s'han realitzat dibuixos a escala 1:20 de tots els elements que ho precisaven.

Amb l'objectiu d'homogeneïtzar les dades obtingudes, s'utilitza un sistema de base de dades basat en el programa FileMaker, on s'inclou en cada fitxa els respectius apartats de descripció, documentació, cotes i relacions estratigràfiques.

El material ceràmic recuperat s'ha rentat, siglat i emmagatzemat d'acord amb les directrius establertes pel Servei d'Arqueologia de Barcelona.

5. TREBALLS REALITZATS

5.1. Treballs de prospecció geofísica amb georadar.

Les dades obtingudes en les prospeccions s'han examinat en formats de plantes i seccions, tal com es mostra als gràfics adjunts, per tal de genera esquemes d'interpretació que guiaran l'exposició dels resultats (figura 2 i següents).

A l'àmbit interior de l'edifici s'han explorat dues àrees anomenades genèricament Platea i Bar.

A l'àrea platea, l'exploració ha cobert 109,1m², sobre un sòl de rajol. La cobertura de la platea no ha estat total, atès que el sistema de reforç de l'estructura de l'edifici no permet l'accés del sistema a algunes de les zones laterals.



Figura 2: Esquema d'interpretació dels elements detectats més destacats.

En els primers 0.25m sota superfície la resposta obtinguda es mostra poc reflectiva però heterogènia, fet que s'interpreta com a producte de la irregularitat de la capa d'anivellament, immediatament per sota del paviment de rajols.

Entre 0.2 i 0.4m de profunditat s'aprecia en les dades una àrea de major reflectivitat per sobre dels elements 3, 4 i 5 que descriurem més endavant, fet que indicaria un reompliment diferenciat que a la resta de la platea per cobrir aquest elements.

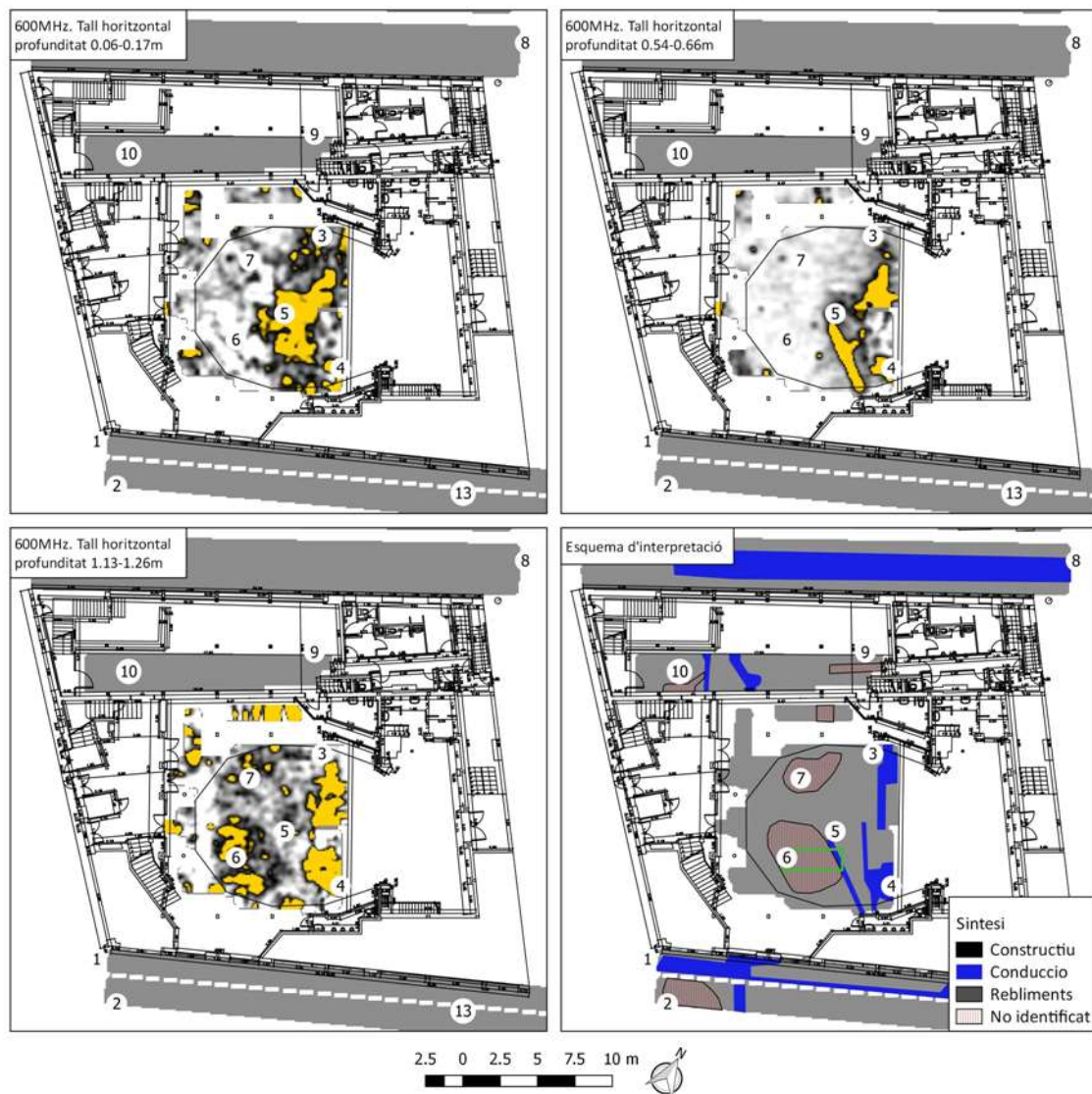


Figura 3: Detall de les dades obtingudes a la platea a profunditats successives i esquema d'interpretació. S'indica en un requadre ver l'extensió recomanada per la verificació arqueològica.

Els grups d'anomalies 3, 4 i 5 mostren una resposta reflectiva i lineal, i s'han interpretat com a conduccions, amb la salvetat del grup 5, que podria correspondre a alguna estructura de major entitat relacionada amb l'escenari.

El grup 3 presenta una menor profunditat (0.2m), i s'ha identificat amb una conducció d'obra visible en un registre en el moment de la prospecció. El grup 5, de prop de 5.3m de longitud, detectat a una profunditat de 0.6m sota superfície, presenta també resposta reflectiva, identificada amb la cavitat interna d'una conducció de funció indeterminada.

Fora d'aquest grup d'anomalies la resta de l'espai explorat a la Platea presenta alteracions disperses d'escassa projecció vertical, atribuïdes a irregularitats en el sediment, probablement probablement abocaments localitzats de runes o restes constructives isolades.

Entre 1.1 i 1.3m de profunditat es detecten a l'àrea central de la platea noves alteracions de major extensió, però amb escassa definició geomètrica. Aquests grups d'anomalies s'han anomenat 6 i 7. Aquests grups s'han descrit tant en les dades de 200MHz com en les dades de 600MHz. Donat que no es pot descartar que els grups 6 i 7 corresponguin a restes d'una estructura enderrocada s'ha recomanat la seva comprovació arqueològica.

A l'àmbit interior anomenat Bar, s'ha explorat una franja de 33,8m², disposada en l'espai accessible de l'antic cafè Arnau. Les dades obtingudes han mostrat una resposta alterada sobretot per conduccions i rebliments heterogenis per l'anivellament de l'espai.

De manera similar a l'observat a la Platea, es detecta un nivell superficial heterogeni, relacionat amb les capes de pavimentació actual, d'un gruix d'entre 0.2 i 0.3m. En el context d'aquest nivell es detecta una primera conducció arquejada a la part central, que es projecta fins a profunditats d'entre 0.5-0.6m. En cotes d'entre 0.4 i 0.6m de profunditat es detecten anomalies reflectives a l'extrem més proper a la façana de la Plaça Raquel Meller (grup 10) i a l'extrem més proper a l'escenari (grup 9).

El grup 10 s'ha interpretat com a possibles restes d'un element constructiu, sense descartar la seva atribució a una conducció construïda. El grup 9 s'ha identificat amb un possible abocament de runes per anivellar l'espai proper a l'accés als camerinos i serveis, situats a una cota inferior a la del bar.

Finalment, en cotes d'entre 0.9 i 1.3m de profunditat s'han detectat anomalies reflectives de geometria lineal, que s'han atribuït a possibles construccions preexistents que mantenen els mateixos eixos de l'edificació actual. Cal remarcar que la diferència de cota entre els nivells de circulació actuals a l'interior del bar i al carrer adjacent de les Tàpies presenten una diferència notable, i en conseqüència no és descartable la presència de restes d'edificacions al subsòl del bar que mantinguessin un nivell intermedi entre les dues topografies (gràfics 4 i 5).

Com ja s'ha esmentat, s'han explorat també dos àmbits a l'exterior de l'edifici per salvar l'eventualitat que les restes de la possible muralla es trobessin a cotes fora de l'abast del georadar en les exploracions a l'interior.

Al Carrer de les Tàpies es va explorar un tram de 33m a la confluència amb la Plaça de Raquel Meller (120,5m²) sobre la superfície d'asfalt actual, cobrint també un tram de la vorera. Les dades obtingudes han mostrat que bona part del vial de circulació de vehicles es veu ocupat per l'estructura d'una claveguera (grup 8). La conducció mostra una major profunditat vers la plaça de Raquel Meller, en consonància amb el canvi de nivell d'aquesta respecte al Carrer de les Tàpies.

Fora de la detecció parcial d'altres conduccions a la confluència amb la Plaça, s'ha destacat únicament el grup d'anomalies 12 (figura 4). Es tracta d'una anomalia reflectiva de prop de 2m d'amplada, ubicada entre 0.4 i 1m de profunditat. Tot i que presenta característiques compatibles amb restes d'una construcció, la seva projecció lateral és escassa, fet pel qual s'ha descartat la seva atribució a restes de la muralla.

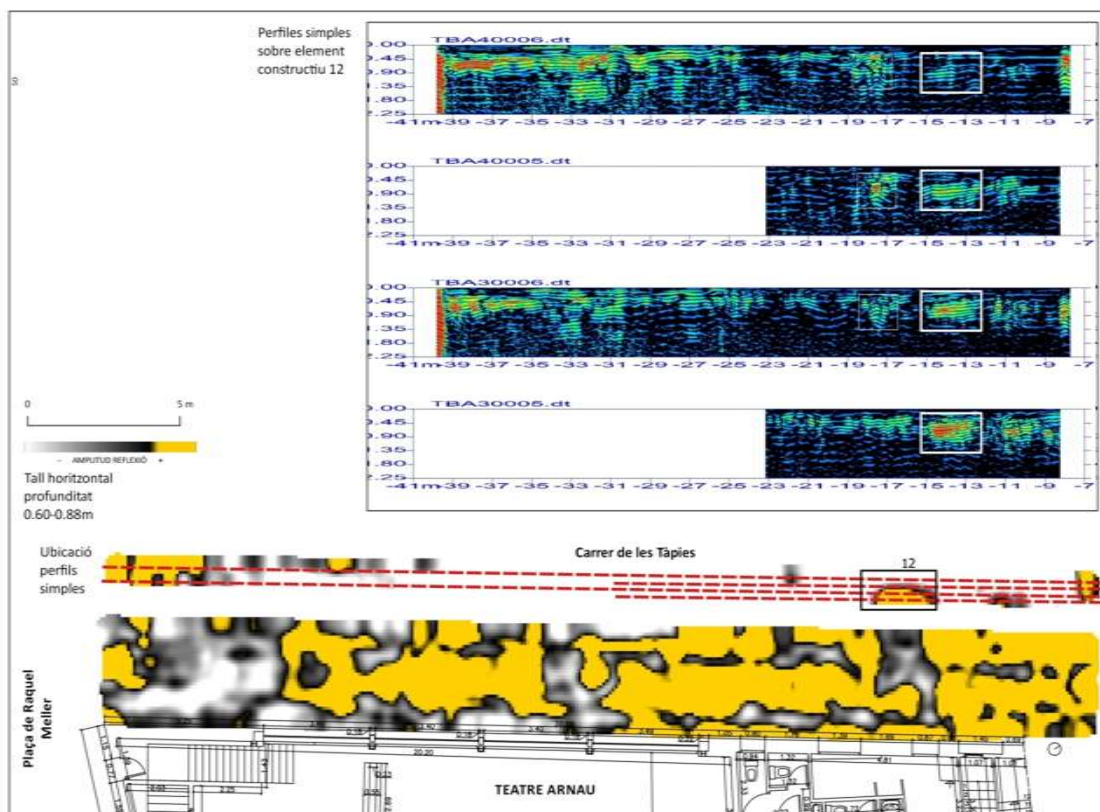


Figura 4: Carrer de les Tàpies. Tall horitzontal entre 0.60 i 0.88m de profunditat i seccions simples sobre el grup 12.

El segon espai exterior explorat correspon a un tram de 40m del Carrer Nou de la Rambla, sobre la vorera adjacent al Teatre i part de l'espai de circulació de vehicles.

Les dades obtingudes han mostrat una forta alteració del subsòl per la presència de conduccions i reompliments heterogenis de rases. La principal conducció (grups 1 i 11) discorre entre la vorera i l'àrea asfaltada, amb trams coberts amb malla metàl·lica. Aquests grups es veuen creuats per múltiples derivacions de conduccions superficials, probablement corresponents a escomeses de subministraments.

Fora de les àrees ocupades per conduccions i rases s'ha destacat el grup 2, ubicat a la confluència amb la Plaça de Raquel Meller. Aquest grup consisteix en una extensió amb resposta reflectiva de geometria imprecisa que s'interpreta com a possible abocament de runes o bé a restes d'una construcció no determinada, tallada pel grup de conduccions 1. No es descarta que el grup 2 pugui correspondre a la detecció parcial d'una nova rasa de conduccions amb reblliment de runes.

A major profunditat (veure secció E, gràfic 7) s'han descrit anomalies parcials d'alta amplitud per sota de 1.2m sota superfície, però es descarta la seva atribució a la muralla, atès que no es detecta una continuïtat clara d'aquests elements que permeti inferir un trajecte lineal de les mides esperades.

5.2. Treballs d'excavació arqueològica

L'actuació d'excavació arqueològica ha consistit en l'obertura d'una cala de 4 x 1,5 metres a la platea del teatre. Tal i com s'ha esmentat a dalt, el georadar mostrava en aquest punt la possibilitat d'existència de restes arqueològiques (veg. element 6) a una fondària aproximada de 1,3 metres. El precari estat actual de l'edifici feia que aquest indret fos l'únic on en aquest moment es pogués plantejar una excavació en profunditat sense comprometre l'estabilitat de l'estructura. D'acord amb el Servei d'Arqueologia i amb els representants de BIMSA i es va procedir a executar aquesta cala de comprovació.

Els primers treballs varen consistir en l'eliminació del paviment actual de la platea feta de rajola de terratzo i la seva preparació de ciment, UE 101, els quals es situaven a una cota inicial de 9,40/9,24 msnm donat el pendent que presenta el sòl vers l'escenari.

Per sota d'aquest es va localitzar un anivellament de runa, UE 102, amb molta quantitat de fragments de maons i morter disgregat, de consistència solta. Aquest estrat hauria funcionat com a capa anivelladora en el moment de construcció del terra actual del teatre. Aquesta reforma, com veurem tot seguit, degué suposar l'eliminació d'algunes estructures prèvies de difícil adscripció funcional.

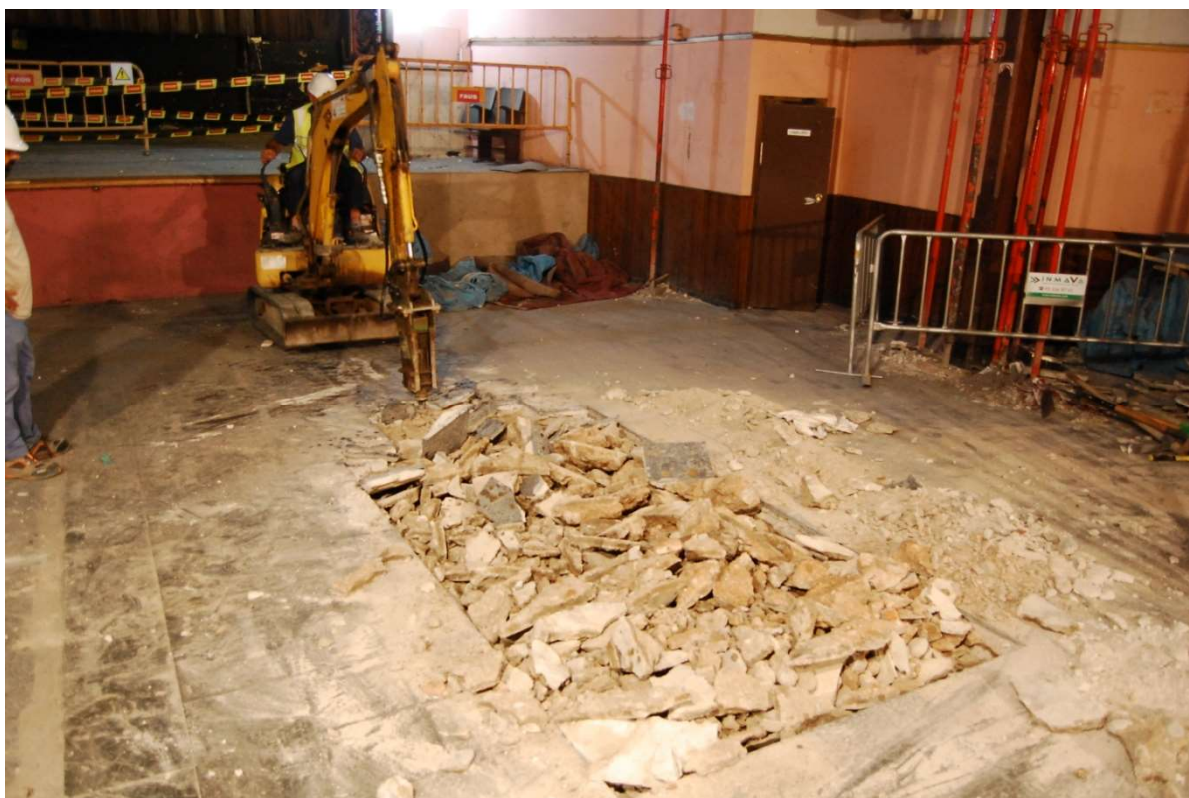


Fig. 5. Vista de l'obertura mecànica del subsòl de la platea.

Extreta aquesta capa d'anivellament, es van poder localitzar un terreny molt més ferm, amb un estrat argilós, UE 103, sobre el qual es situaven dues estructures. En primer lloc les restes d'un fonament, UE 104, fet a encofrat perdut retallant, UE 105, l'estratigrafia prèvia i amb una orientació NW-SE. La seva factura emprava fragments de pedra sense escairar i sobretot maons massissos lligats amb morter de calç blanc. Per les seves característiques es tractava clarament d'un fonament contemporani tot i que és molt probable que correspongui a una edificació anterior a l'actual teatre. La seva cota inicial era de 9,05 i la final de 8,85 msnm, una amplada màxima de 0,5 m i una longitud màxima documentada de 1,54 metres.

Afectant parcialment aquest fonament es trobava la base d'una claveguera de rajoles lligades amb ciment, també d'època contemporània, la qual possiblement hauria quedat fora de servei a partir de la construcció del paviment, UE 101, descrit abans.

Com ja s'ha dit, la troballa d'aquestes estructures coincidia amb l'aparició d'un estrat compacte d'argila força net que ocupava tota la superfície de la sala, UE 103, a una cota superior de 8,97 msnm. La seva homogeneïtat feia factible la seva excavació mitjançant la màquina giratòria. Durant l'excavació cal destacar la quasi nul·la presència de materials

ceràmics o d'un altre tipus, restant només un fragment de plat de blava catalana com a una peça datable. Es tracta d'un informe sense vidrat molt probablement un rebuig de terrisser. El seu perfil el situaria entre els plats d'aquesta tipologia més propis del segle XVIII ben entrat que no abans (sèrie de l'arracada, blondes o cirera). En aquest sentit cal recordar, tot i la diferència de quantitats, que durant la intervenció al proper solar de la Ronda Sant Pau, 6-8 / carrer de les Flors, es va localitzar un gran nombre de deixalles de diversos obradors de ceràmica amb importants abocament d'estrats d'argila al fossat relacionat amb la muralla (Sales 2003, p. 264-265.). En un grau certament molt més petit i limitat, aquests tipus d'estrat sembla mantenir certes semblances a aquells de la Ronda de Sant Pau.



Fig. 6. Vista del fonament UE 104 i la base de la claveguera UE 106 i l'estrat argilós UE 103.

La continuació de l'excavació va arribar a un nou estrat argilós, UE 109, encara més compacte i més net amb unes característiques que l'assimilen al nivell geològic d'aquesta zona. Tot i això, la presència puntual d'algunes ceràmiques descartaven que es tractés de l'estrat natural. Aquestes es limiten a un fragment de ceràmica vidrada verda i d'una gerra de transport possiblement medieval. També es localitzaren alguns fragments de ceràmica romana (àmfora i *tegula*) molt rodats. Aquest estrat es situava a una cota superior de 8,24 msnm i no s'ha esgotat durant la intervenció.

Un particularitat en aquest nivell venia donat per l'excavació d'una rasa, UE 108, en sentit NE-SW d'uns 0,60 m d'amplada i una potència màxima de 0,37 metres i situada a unes cotes entre 8,37 i 8,07 msnm. Aquesta rasa de funció indeterminada, havia quedat omplerta per l'abocament de runa, UE 107, bàsicament maons massissos de 32 x 16 x 3,5 cm, amb algun element en connexió com per exemple les restes molt minses d'una volta catalana d'escala de dos filades de rajola fina amb morter de calç ataronjat. Entre els materials d'aquest estrat només es poden assenyalar un parell de ceràmiques comunes vidrades d'època medieval o moderna, molt rodades i molt possiblement de caràcter residual. Donades les limitacions de la intervenció resulta arriscat atorgar una cronologia massa específica al conjunt de rasa i estrat de rebliment, UE 107, 108, però per les característiques dels maons es podria pensar en una datació a partir de segle XVIII ben entrat. Amb tot futures intervencions podrien acabar de definir la cronologia d'aquesta seqüència estratigràfica que ara per ara sembla situar-se entre finals d'època moderna i inici de la contemporània.



Fig. 7-8. Vista de l'estrat de runa UE 107. A la dreta el fragment de volta de rajola

Buidada la rasa UE 108, l'estrat UE 109 ha estat rebaixat fins una cota màxima de 8,04 msnm. Després i d'acord amb els representants de BIMSA a peu d'excavació, hem foradat mecànicament, i sense personal dins la cala, uns 50 cm més en un espai corresponent a l'amplada de la cullera de la màquina. Amb aquesta actuació es pretenia comprovar l'existència d'algun canvi per sota d'aquest estrat homogeni, UE 109. El resultat ha estat negatiu en aquest sentit.

En aquest punt i entenent que els elements detectats pel georadar corresponien a les restes que hem descrit hem donat per finalitzada la intervenció arqueològica en aquesta cala. Tot seguit s'ha procedit a cobrir amb geotèxtil el sondeig i omplir-ho de nou amb les terres que s'havien extret.



Fig. 9-10. Vista final de la cala i cobriment amb geotèxtil.

6. CONCLUSIONS

La intervenció arqueològica al número 60 de l'avinguda del Paral·lel; carrer Nou de la Rambla, 108; carrer de les Tàpies, 25 i plaça de Raquel Meller ha consistit en la utilització de dues estratègies per tal d'avaluar el potencial patrimonial que pugui conservar-se al subsòl, en vistes a futures actuacions de reforma i rehabilitació de l'edifici actual.

En una primera fase s'ha procedit a la prospecció geofísica amb georadar d'un total de quatre àmbits incloent-hi espai de carrer a banda i banda de l'edifici del teatre. D'acord amb les dades obtingudes en aquests quatre àmbits explorats, no s'han detectat elements clarament identificables amb les restes de la muralla medieval. Si bé és cert que s'han detectat un nombre d'anomalies d'atribució incerta, com els grups 6 (platea), 12 (Carrer de les Tàpies) o 2 (Carrer Nou de la Rambla), en cap cas les geometries descrites mostren una trajectòria lineal com l'esperada per la muralla.

Tot i amb això, no es pot descartar en cap cas que algun d'aquests elements puguin correspondre a restes constructives, atès que no es disposa de notícies sobre el desmuntatge d'aquest tram concret de la muralla ni de fases posteriors d'urbanització d'aquest àmbit de la Ciutat.

En segon terme resta sense resoldre la diferència de nivell entre els carrers Nou de la Rambla i de les Tàpies. L'edifici del Teatre Arnau es troba entre aquests dos carrers, i probablement la construcció del teatre devia salvar aquest graó per mitjà de abocaments de terres o terraplens. Això implica que en les àrees de major elevació, entorn el Carrer Nou de les Rambles, la potència estratigràfica pot ser considerable, depassant de llarg la capacitat de penetració del georadar en les condicions geològiques locals, establerta entorn a un màxim de 2.2m sota superfície.

Com a resultat de la prospecció geofísica es va plantejar la realització d'una cala de comprovació. Donades la situació i condicions actuals de l'edifici l'únic punt susceptible d'esser excavat en fondària, garantint la seguretat, corresponia a la platea on el georadar havia localitzat algunes anomalies (grup 6). A tal efecte es va plantejar en aquest punt una cala de 4 x 1,5 metres. Tal i com s'ha anat explicant en els paràgrafs anteriors, aquesta cala no ha aportat cap evidència de la presència de la muralla medieval. Sí en canvi de l'existència, si més no a la platea de l'actual teatre, d'un paquet estratigràfic poc alterat per remocions contemporànies i que, exceptuant aquells punts on l'edifici actual presenta soterrani, es podria interpretar com extensiva a tota la finca.

De l'estratigrafia documentada poc es pot dir donat que la intervenció s'ha limitat a aquesta cala. La semblança amb alguns nivells localitzats en intervencions properes com la del carrer de les Flors, farien pensar en que es tracti de nivells situats fora muralla i per

tant, de forma indirecta, indicarien vers la situació hipotètica d'aquesta, la qual amb les dades actuals creiem que caldria emplaçar més aviat cap la façana nord del teatre.

En qualsevol cas, tal i com s'ha anat apuntant en diverses ocasions al llarg d'aquest text, les dades proporcionades per la intenció arqueològica, tant de prospecció com d'excavació, no són en absolut conclusives sobre la presència o no de la muralla medieval o restes patrimonials d'altres èpoques a sota de l'actual teatre Arnau.

7. BIBLIOGRAFIA

- ANNAN, A. P. (2009). Electromagnetic Principles of Ground Penetrating Radar. In H. M. Jol (Ed.), *Ground Penetrating Radar Theory and Applications* (pp. 1–40). Amsterdam: Elsevier. doi:<http://dx.doi.org/10.1016/B978-0-444-53348-7.00001-6>.
- BORDAS, A. (2006) *Informe final de la intervenció arqueològica al carrer Nou de la Rambla 82-88 / Estel, 2.2b / Tàpies, 7-9. Barcelona*. Centre de documentació del Servei d'Arqueologia, inèdit.
- CLARK, A. (2003). *Seeing beneath the soil*. Routledge.
- CUBELES, A. (2007) *La Muralla medieval de Barcelona i els seus portals*. MUHBA, Barcelona.
- DAVID, A., LINFORD, N., & LINFORD, P. (2008). *Geophysical survey in archaeological field evaluation* (2nd editio., p. 60). Swindon: English Heritage.
- GARCIA, A.; GUÀRDIA, M. (1986): *Espai i societat a la Barcelona pre-industrial*. Edicions de la Magrana, Institut Municipal d'Història, Ajuntament de Barcelona. Barcelona.
- HUERTAS, J. RODÍGUEZ, M. (2000) "Muralla medieval de Barcelona: Darreres intervencions arqueològiques." *Actes del I Congrés d'Arqueologia Medieval i Moderna a Catalunya. Igualada, 13-15 de novembre 1998*. ACRAM, Igualada, p. 16-23.
- PALET, J.M. FIZ, I. ORENGO, H. (2009) "Centuriació i estructuració de l'ager de la colònia *Barcino*: anàlisi arqueomorfològica i modelació del paisatge." *QUARHIS, 05*. Bcelona, p. 106-123.
- SALA, R., GARCIA, E., & TAMBA, R. (2012). "Archaeological Geophysics--From Basics to New Perspectives." In I. Ollich-Castanyer (Ed.), *Archaeology, New Approaches in Theory and Techniques* (Dr. Imma O., pp. 133–166). InTech. doi:10.5772/45619
- SALA, R., TAMBA, R., & GARCIA, E. (2016). "Application of Geophysical Methods to Cultural Heritage". *Elements, 12*(1), 19–25. doi:10.2113/gselements.12.1.19
- SALES, J. (2003) "Un nou tram de la muralla baixmedieval de Barcelona localitzat a la ronda de Sant Pau. Primers resultats de l'excavació." *Actes del II Congrés d'Arqueologia Medieval i Moderna a Catalunya. Sant Cugat 18-21 d'abril de 2002*. ACRAM, Barcelona, p. 262-268.
- SCHMIDT, A., & ERNENWEIN, E. (2011). *Geophysical data in archaeology: a guide to good practice* (2nd. ed., p. 81). Oxford: Oxbow Books.

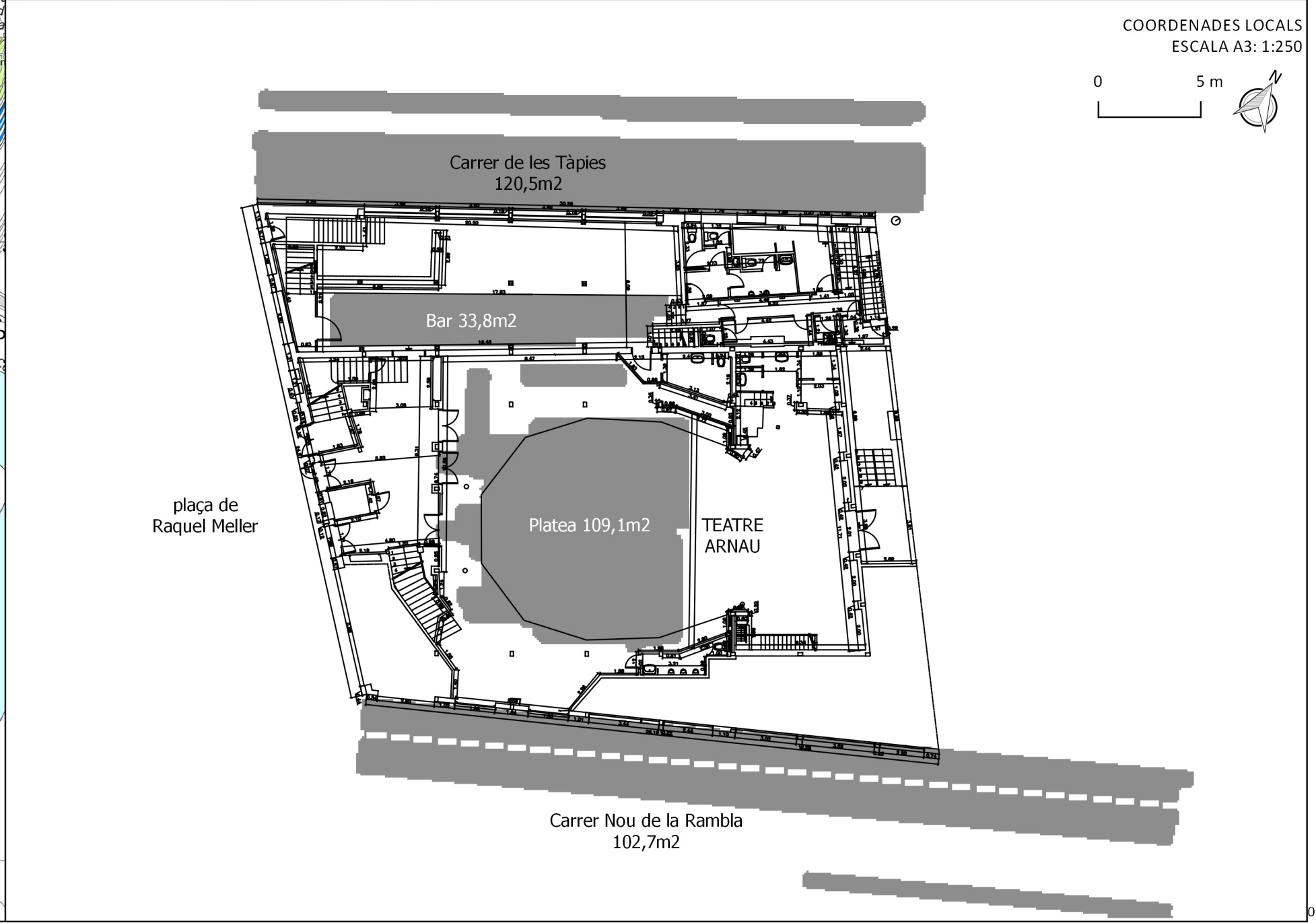
Pàgines web

<http://darreramirada.ajuntament.barcelona.cat/>

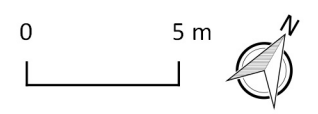


PLANIMETRIA





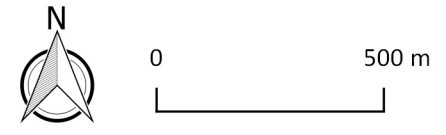
COORDENADES LOCALS
ESCALA A3: 1:250



ANTIC TEATRE ARNAU, PLAÇA DE RAQUEL MELLER, BARCELONA
PROSPECCIÓ GEORADAR PER DELIMITACIÓ DE RESTES ARQUEOLÒGIQUES

GRÀFIC 1. UBICACIÓ I ÀREES EXPLORADES

ETRS89 31N
EPSG 25831
ESCALA A3: 1:016535



PLAÇA DE
RAQUEL MELLER

CARRER
DE LES TÀPIES

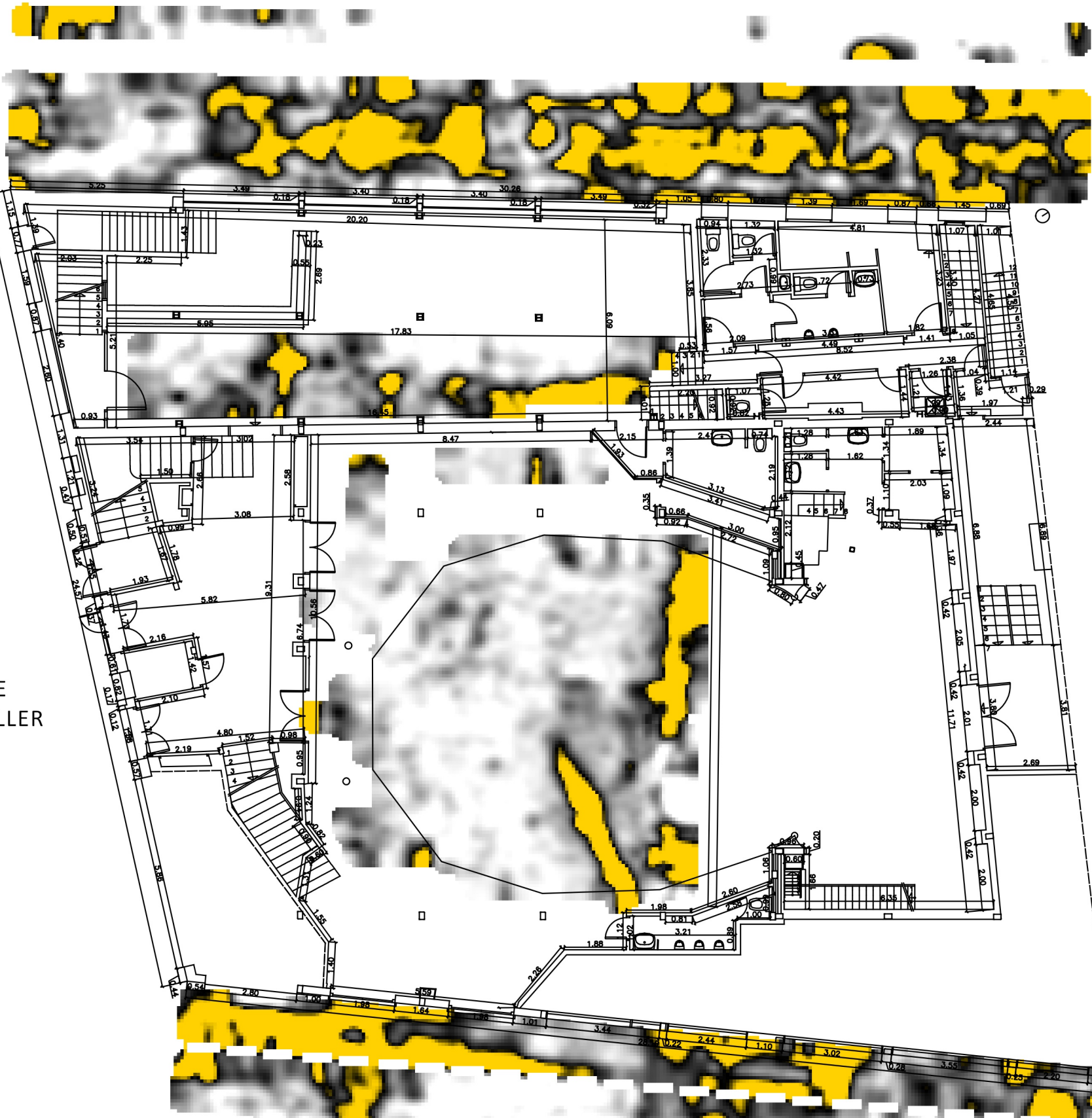
CARRER
NOU DE LA RAMBLA

ANTIC TEATRE ARNAU, PLAÇA DE RAQUEL MELLER, BARCELONA
PROSPECCIÓ GEORADAR PER DELIMITACIÓ DE RESTES ARQUEOLÒGIQUES
TALLS HORIZONTALS DADES 200MHz
GRÀFIC 2. TALL HORIZONTAL PROFUNDITAT 0.15-0.43m

ETRS89 31N
EPSG 25831
ESCALA A3: 1:150

- AMPLITUD REFLEXIÓ +

0 5 m



CARRER DE LES TÀPIES

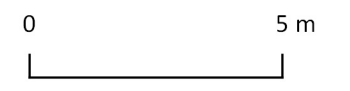
PLAÇA DE RAQUEL MELLER

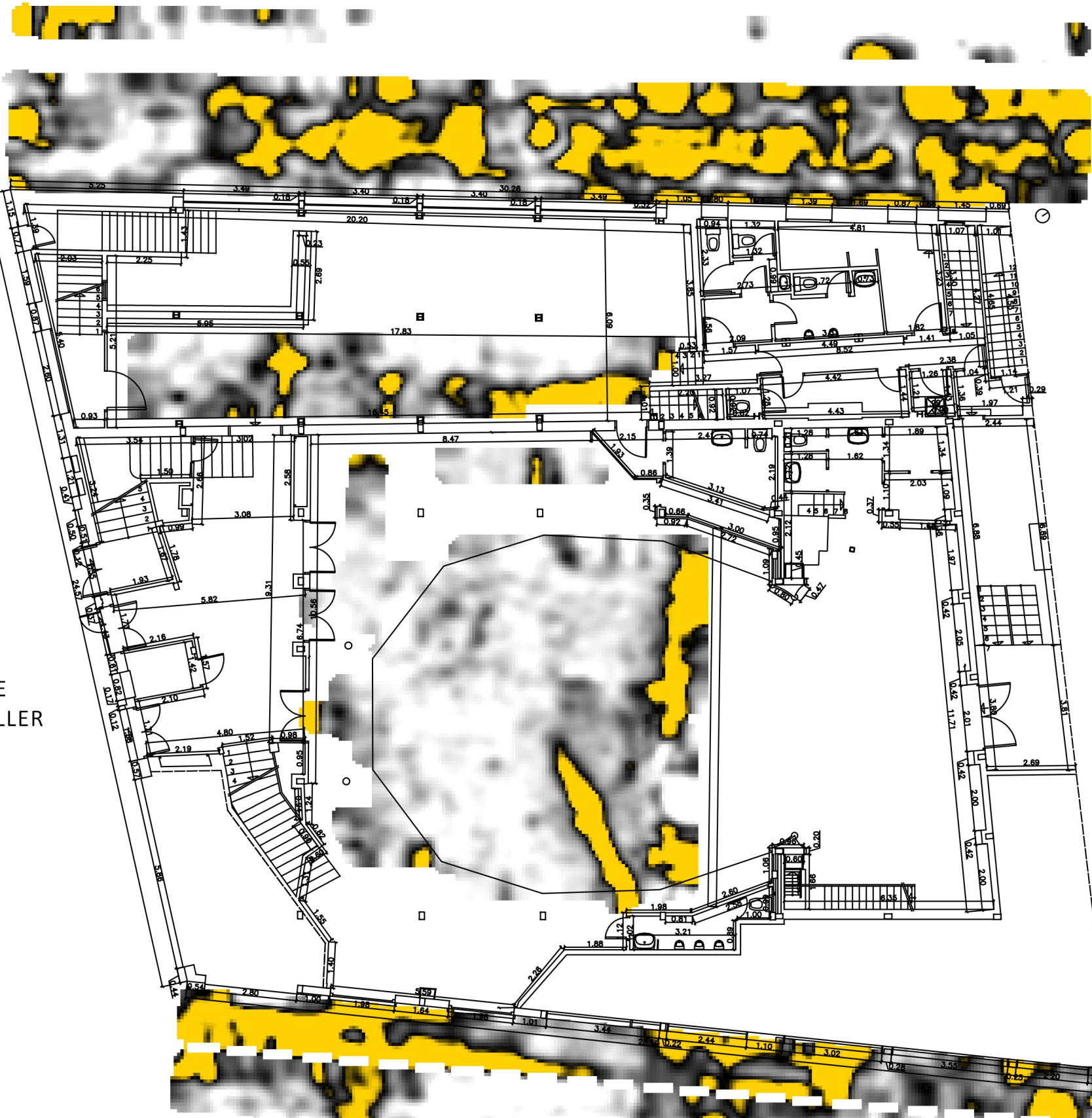
CARRER NOU DE LA RAMBLA



ANTIC TEATRE ARNAU, PLAÇA DE RAQUEL MELLER, BARCELONA
 PROSPECCIÓ GEORADAR PER DELIMITACIÓ DE RESTES ARQUEOLÒGIQUES
 TALLS HORIZONTALS DADES 200MHz
 GRÀFIC 3. TALL HORIZONTAL PROFUNDITAT 0.60-0.88m

ETRS89 31N
 EPSG 25831
 ESCALA A3: 1:150





CARRER DE LES TÀPIES

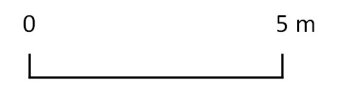
PLAÇA DE RAQUEL MELLER

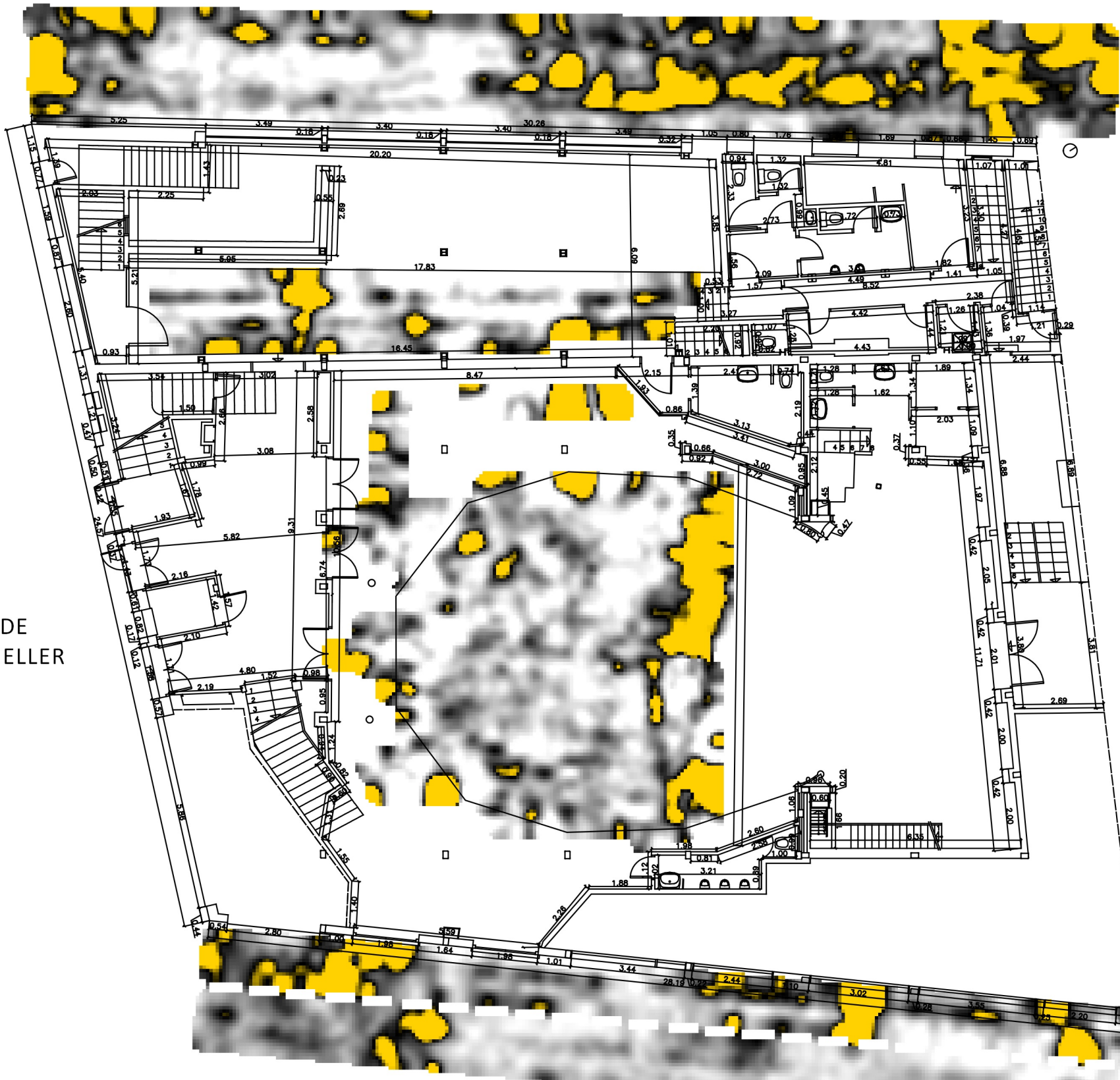
CARRER NOU DE LA RAMBLA



ANTIC TEATRE ARNAU, PLAÇA DE RAQUEL MELLER, BARCELONA
 PROSPECCIÓ GEORADAR PER DELIMITACIÓ DE RESTES ARQUEOLÒGIQUES
 TALLS HORIZONTALS DADES 200MHz
 GRÀFIC 3. TALL HORIZONTAL PROFUNDITAT 0.60-0.88m

ETRS89 31N
 EPSG 25831
 ESCALA A3: 1:150





CARRER DE LES TÀPIES

PLAÇA DE RAQUEL MELLER

CARRER NOU DE LA RAMBLA



ANTIC TEATRE ARNAU, PLAÇA DE RAQUEL MELLER, BARCELONA
 PROSPECCIÓ GEORADAR PER DELIMITACIÓ DE RESTES ARQUEOLÒGIQUES
 TALLS HORIZONTALS DADES 200MHz
 GRÀFIC 4. TALL HORIZONTAL PROFUNDITAT 1.20-1.48m

ETRS89 31N
 EPSG 25831
 ESCALA A3: 1:150



PLAÇA DE
RAQUEL MELLER

CARRER
DE LES TÀPIES

CARRER
NOU DE LA RAMBLA

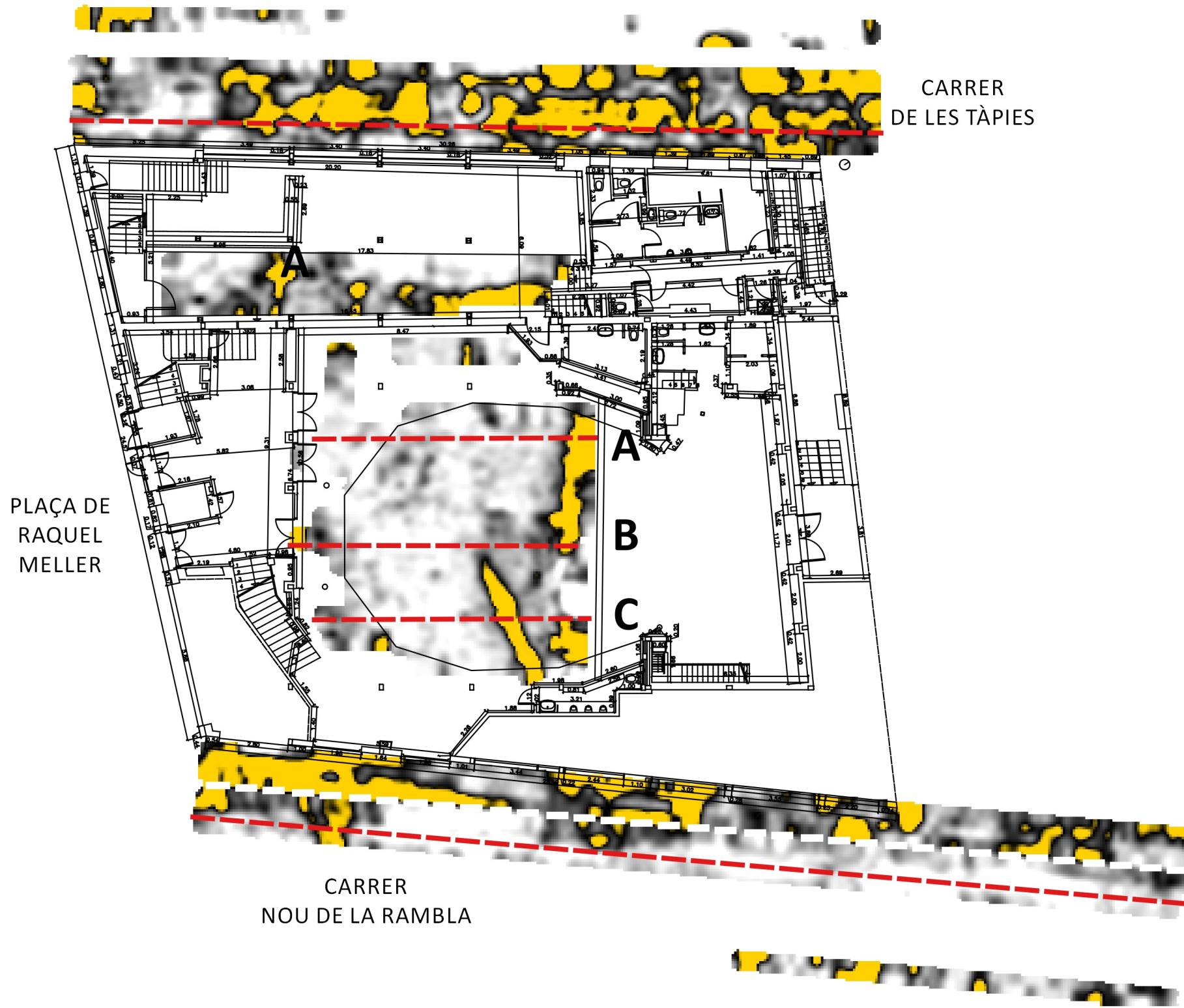
ANTIC TEATRE ARNAU, PLAÇA DE RAQUEL MELLER, BARCELONA
PROSPECCIÓ GEORADAR PER DELIMITACIÓ DE RESTES ARQUEOLÒGIQUES
TALLS HORIZONTALS DADES 200MHz
GRÀFIC 5. TALL HORIZONTAL PROFUNDITAT 1.94-2.22m

ETRS89 31N
EPSG 25831
ESCALA A3: 1:150

- AMPLITUD REFLEXIÓ +

0 5 m

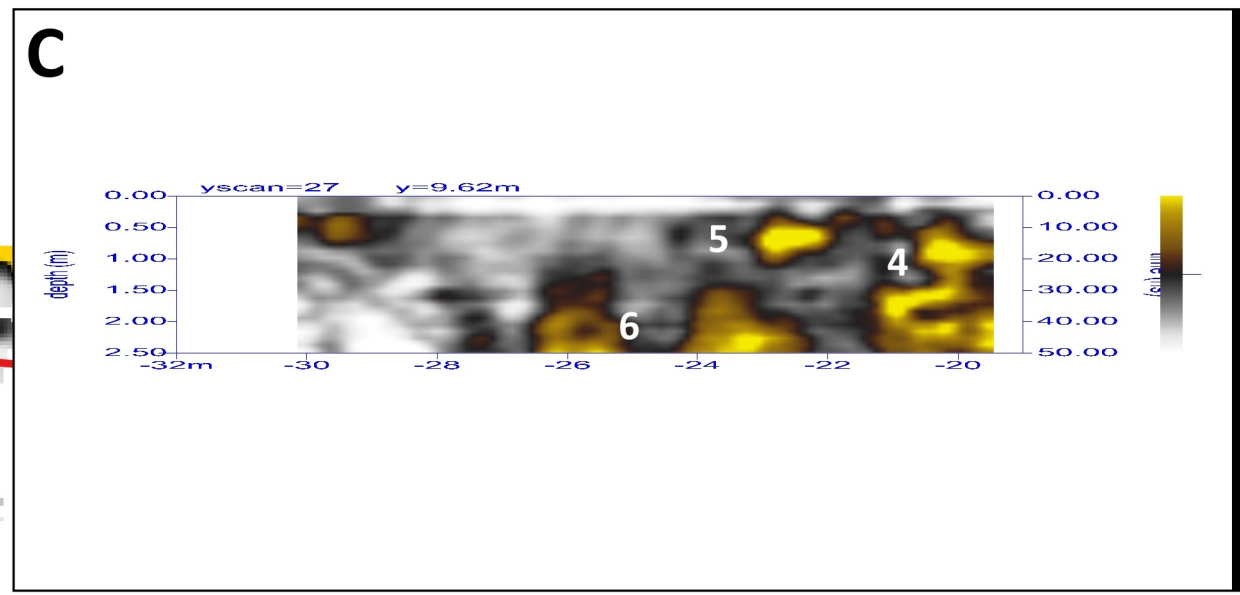
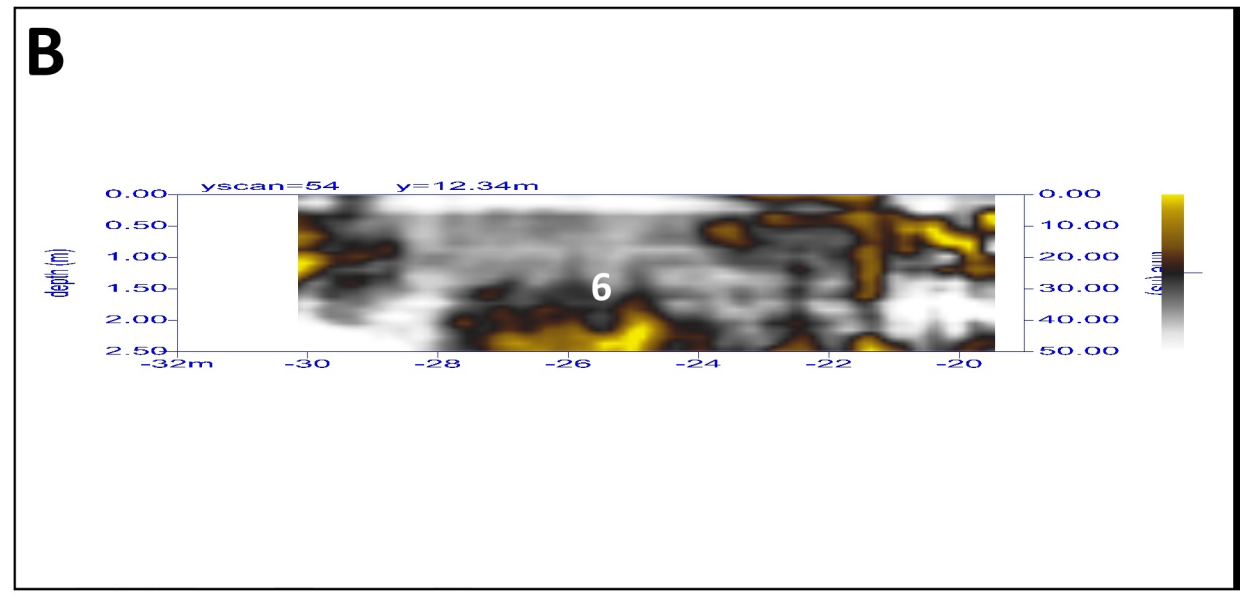
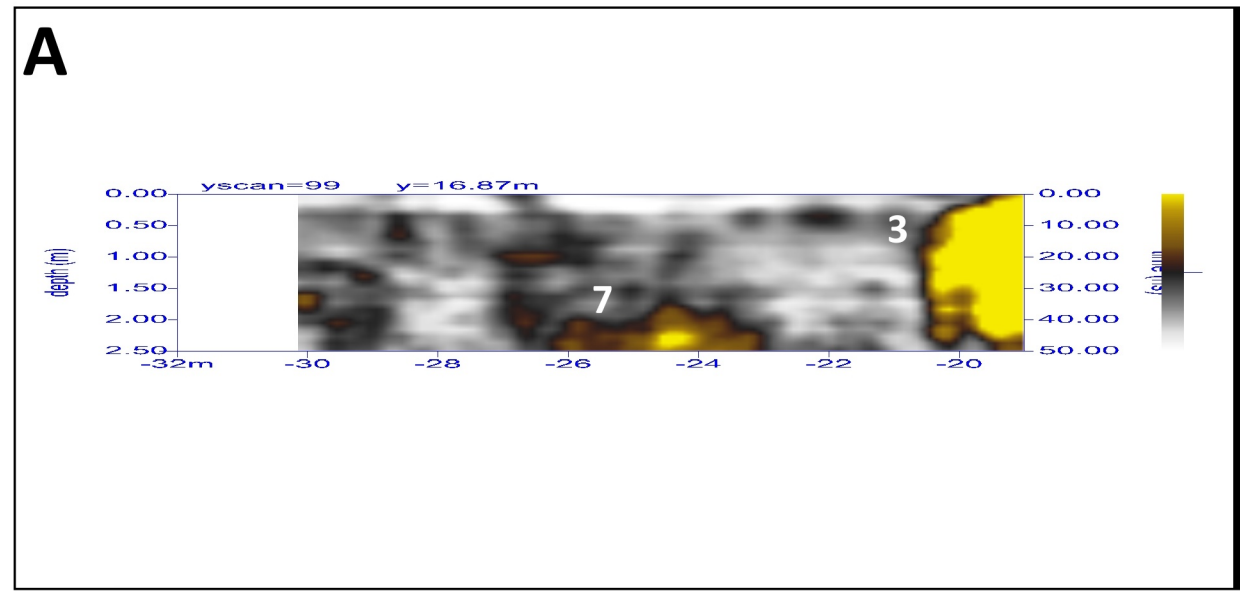
Tall horitzontal
profunditat
0.60-0.88m



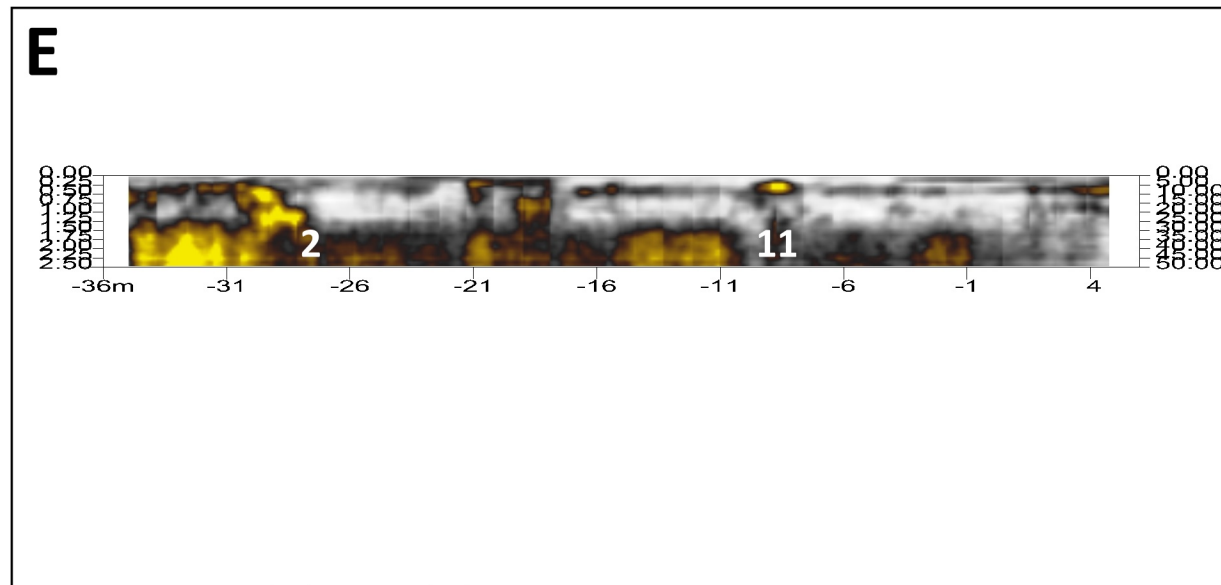
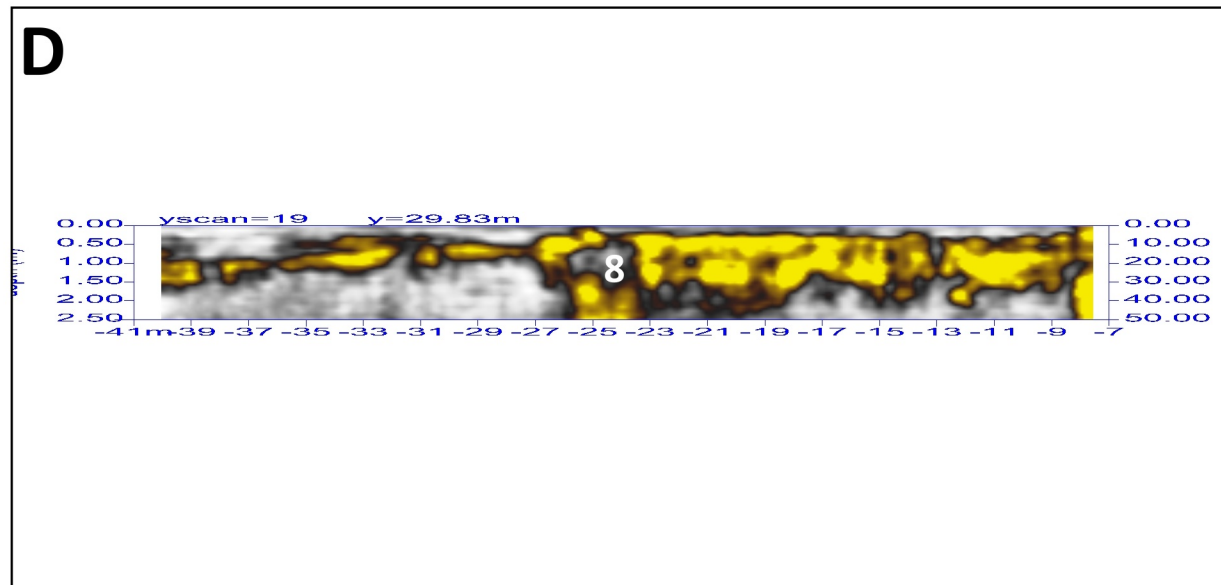
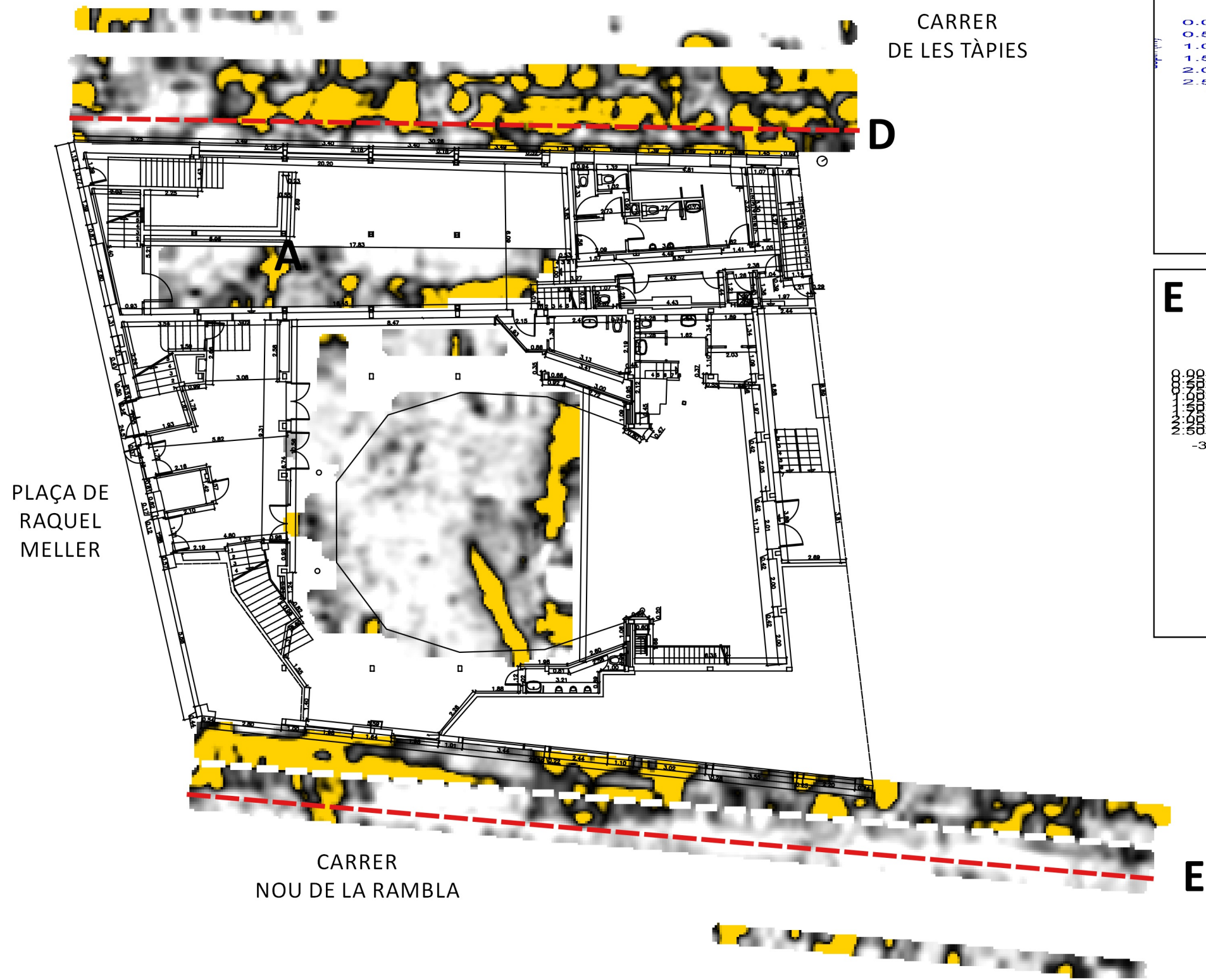
CARRER
DE LES TÀPIES

PLAÇA DE
RAQUEL
MELLER

CARRER
NOU DE LA RAMBLA



Tall horitzontal
profunditat
0.60-0.88m

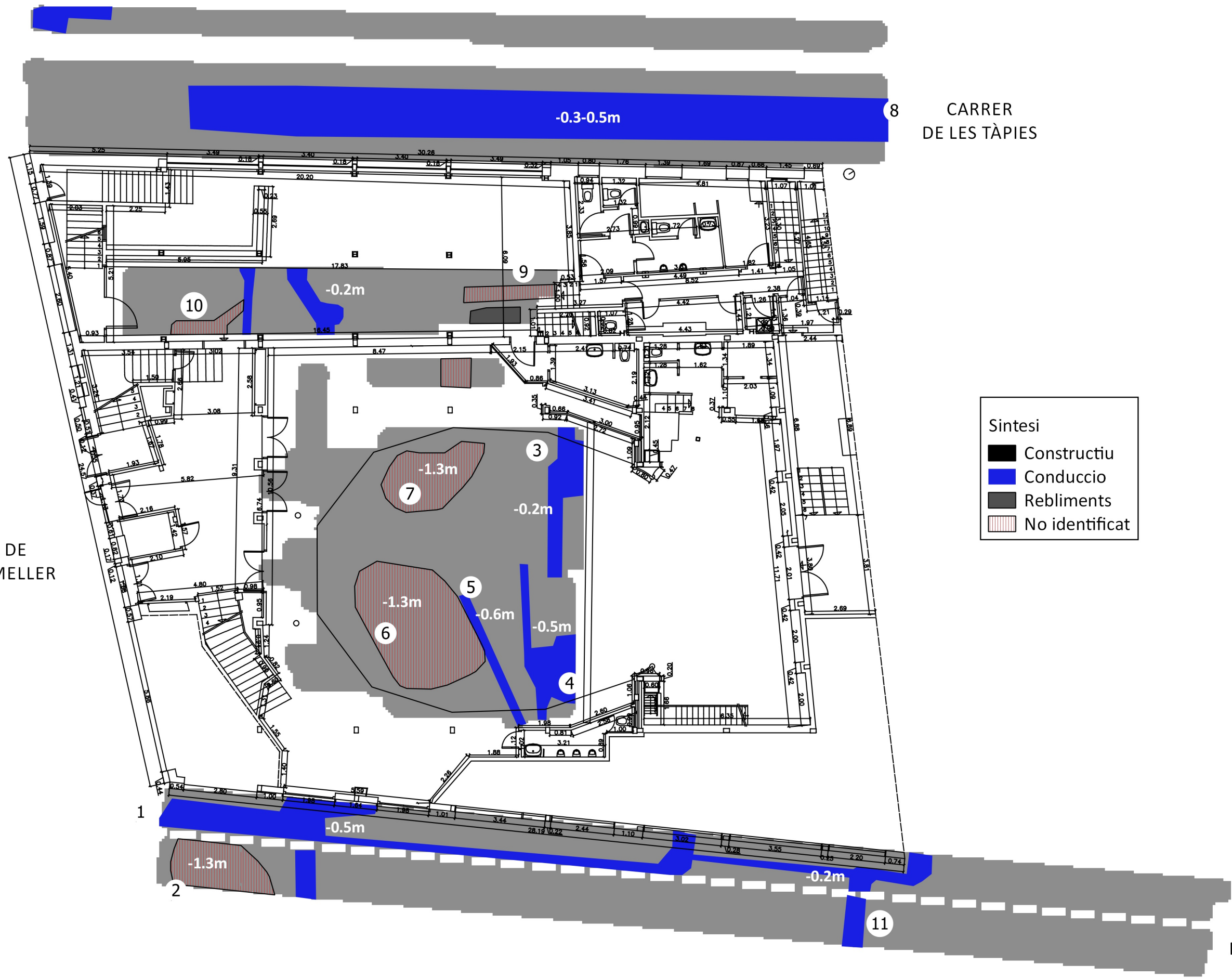


ANTIC TEATRE ARNAU, PLAÇA DE RAQUEL MELLER, BARCELONA
PROSPECCIÓ GEORADAR PER DELIMITACIÓ DE RESTES ARQUEOLÒGIQUES
TALLS HORIZONTALS DADES 200MHz
GRÀFIC 7. SECCIONS C/TÀPIES I NOU RAMBLA

ETRS89 31N
EPSG 25831
ESCALA A3: 1:200

0 5 m

PLAÇA DE RAQUEL MELLER

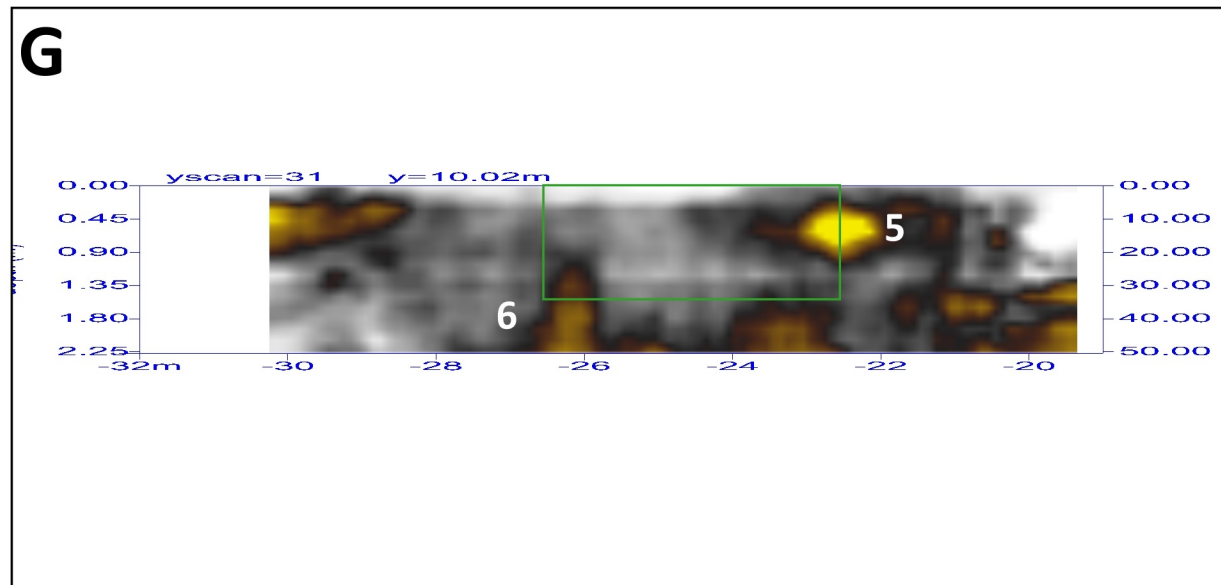
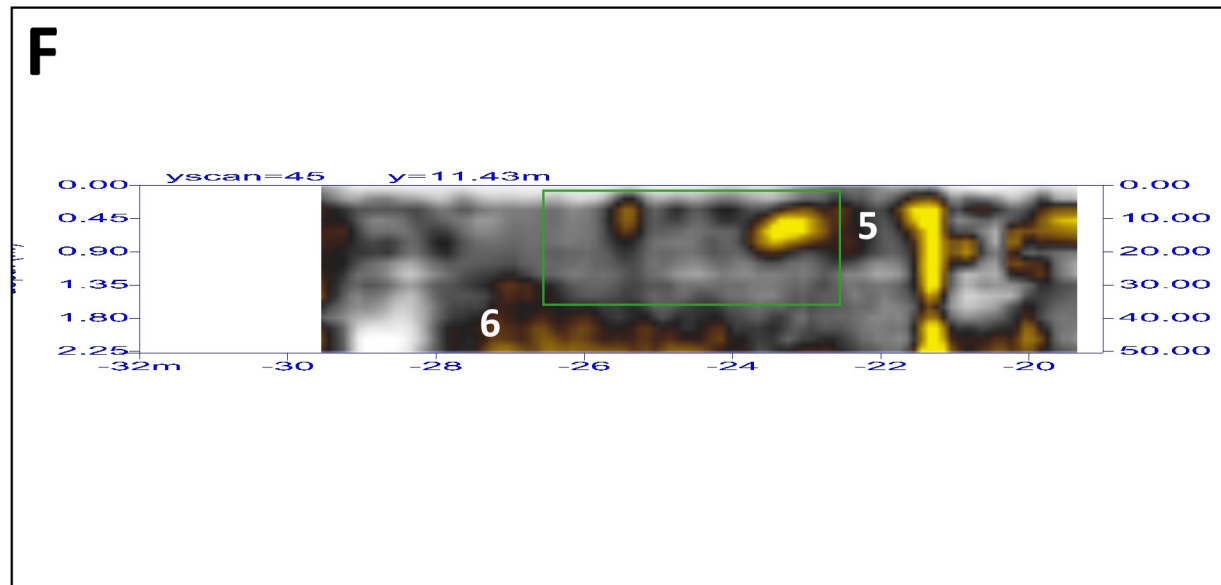
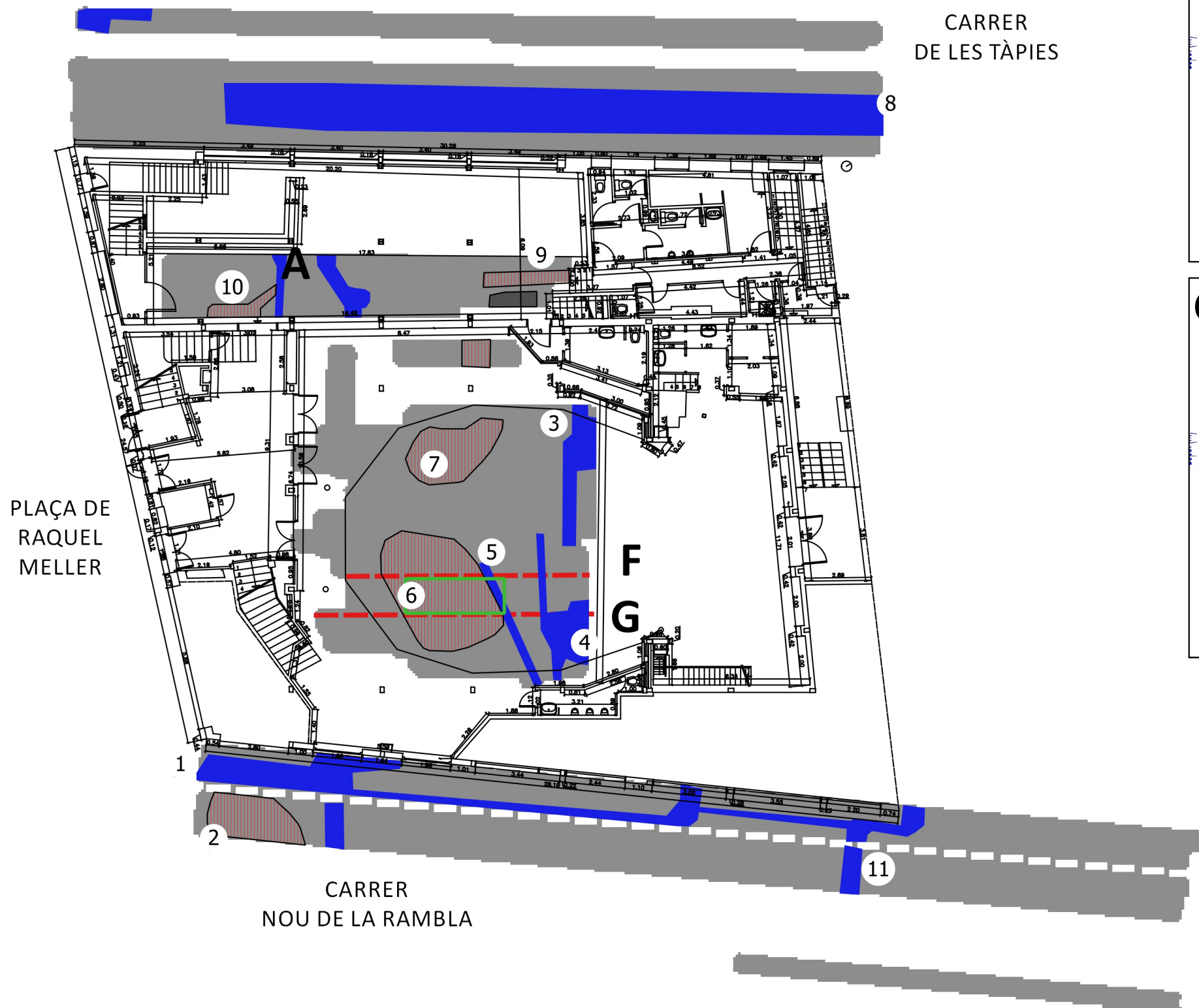


Sintesi

- Constructiu
- Conduccio
- Rebliments
- No identificat



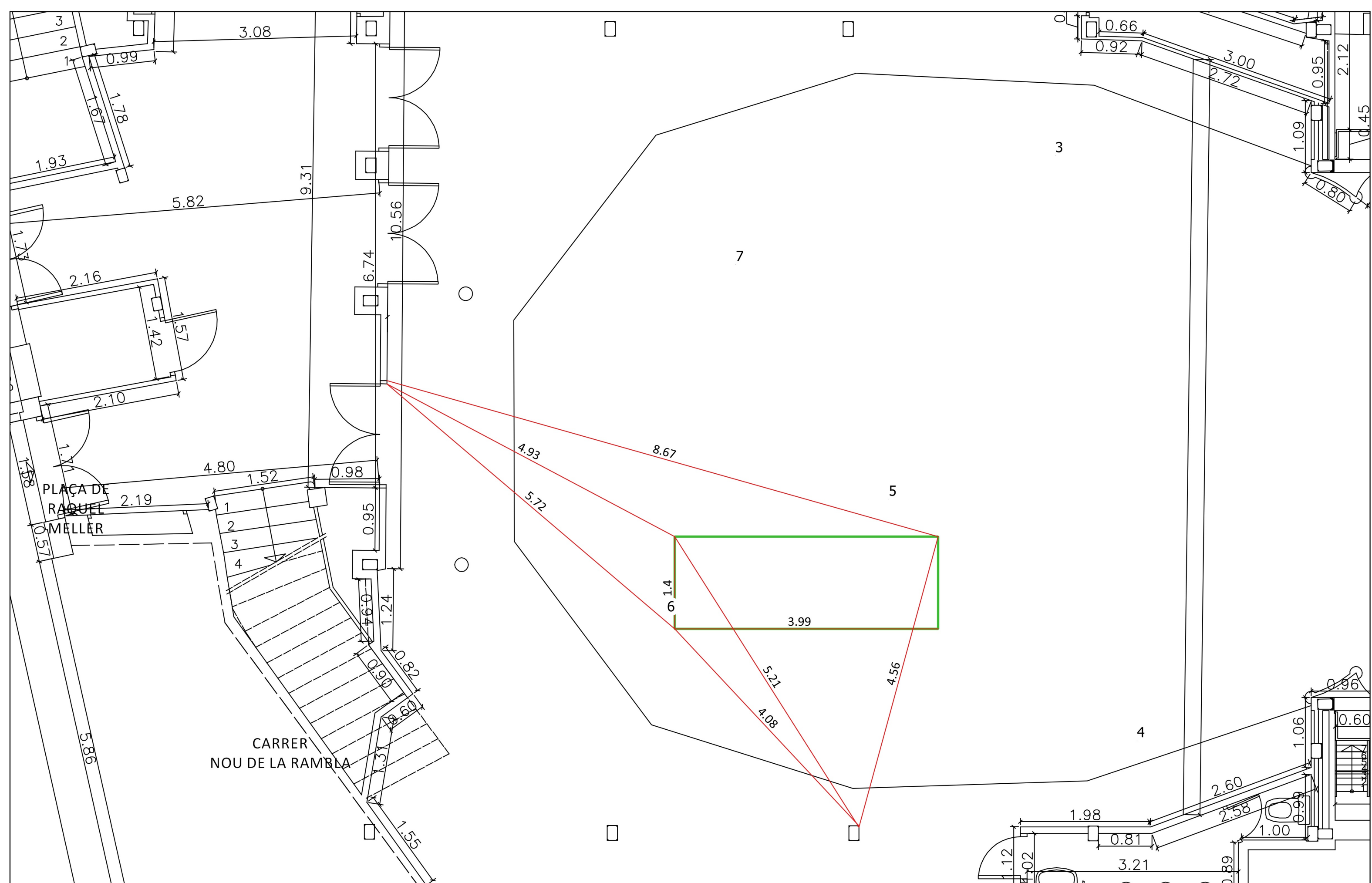
Tall horitzontal
 profunditat
 0.60-0.88m



ANTIC TEATRE ARNAU, PLAÇA DE RAQUEL MELLER, BARCELONA
 PROSPECCIÓ GEORADAR PER DELIMITACIÓ DE RESTES ARQUEOLÒGIQUES
 TALLS HORIZONTALS DADES 200MHz
 GRÀFIC 9. CALA IDENTIFICACIÓ GRUP 6

ETRS89 31N
 EPSG 25831
 ESCALA A3: 1:200

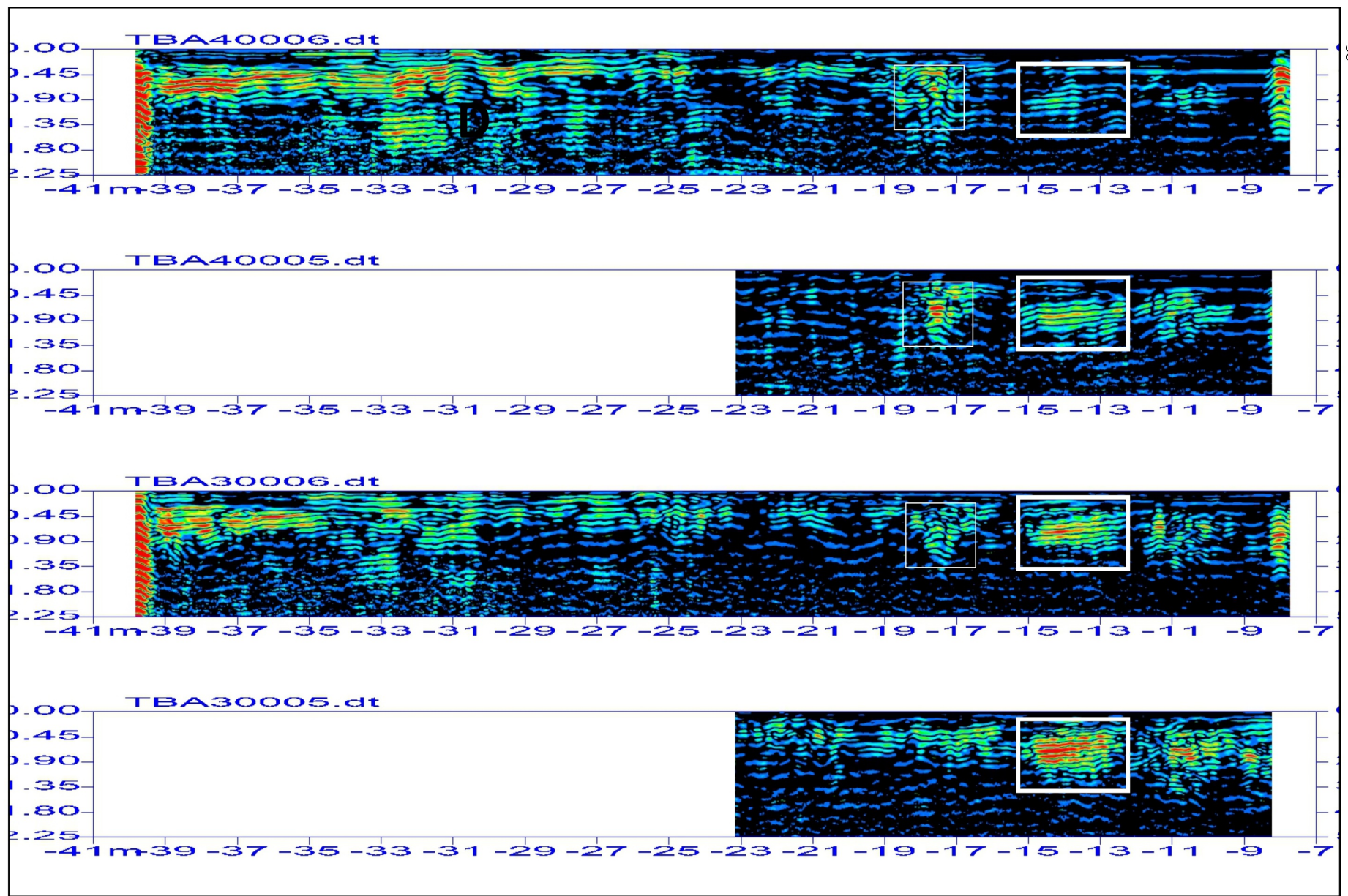
- AMPLITUD REFLEXIÓ +



ANTIC TEATRE ARNAU, PLAÇA DE RAQUEL MELLER, BARCELONA
 PROSPECCIÓ GEORADAR PER DELIMITACIÓ DE RESTES ARQUEOLÒGIQUES
 TALLS HORIZONTALS DADES 200MHz
 GRÀFIC 10. POSICIONAMENT CALA

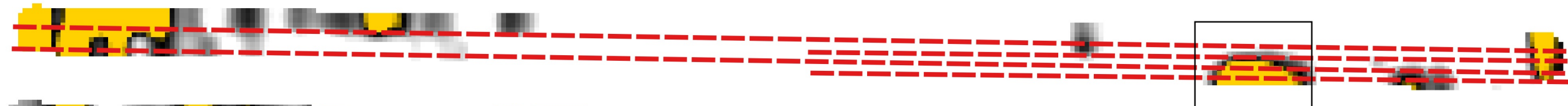
ETRS89 31N
 EPSG 25831
 ESCALA A3: 1:50

Perfiles simples sobre element constructiu

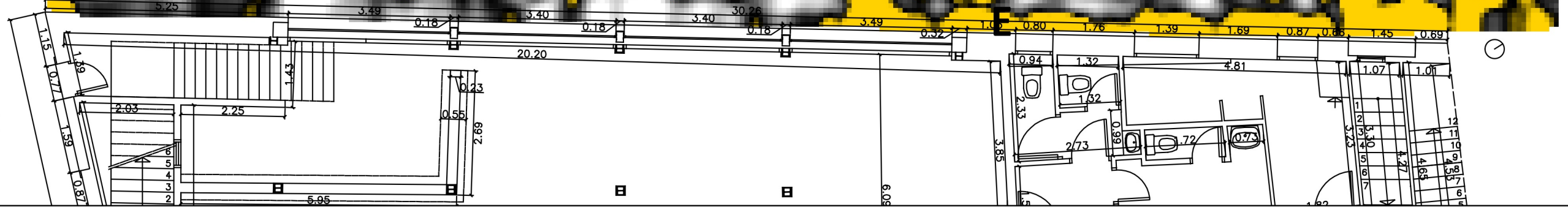


Carrer de les Tàpies

Tall horitzontal profunditat 0.60-0.88m



Plaça de Raquel Meller

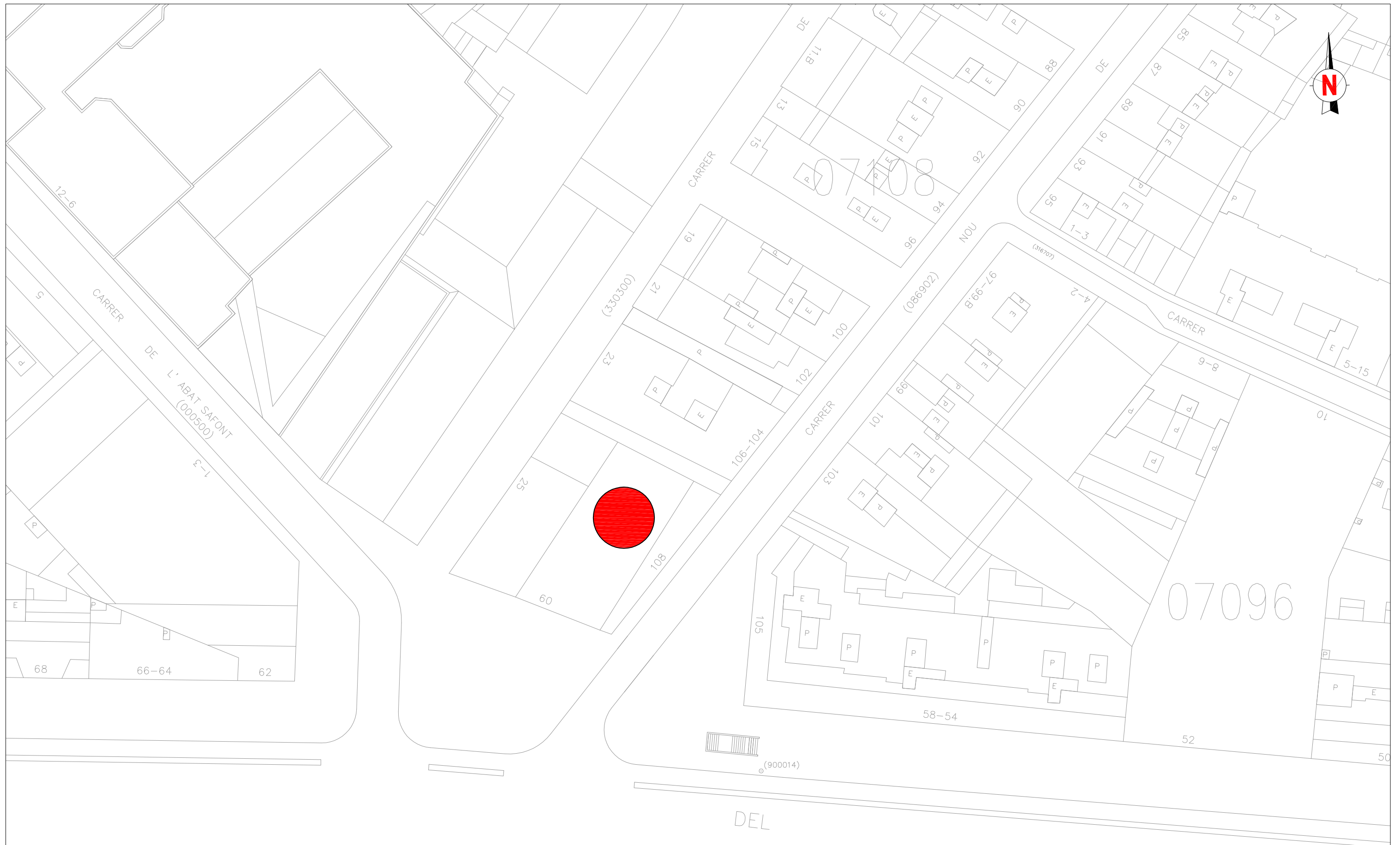


ANTIC TEATRE ARNAU, PLAÇA DE RAQUEL MELLER, BARCELONA
 PROSPECCIÓ GEORADAR PER DELIMITACIÓ DE RESTES ARQUEOLÒGIQUES
 TALLS HORIZONTALS DADES 200MHz
 GRÀFIC 11. SECCIONS C/TÀPIES 2

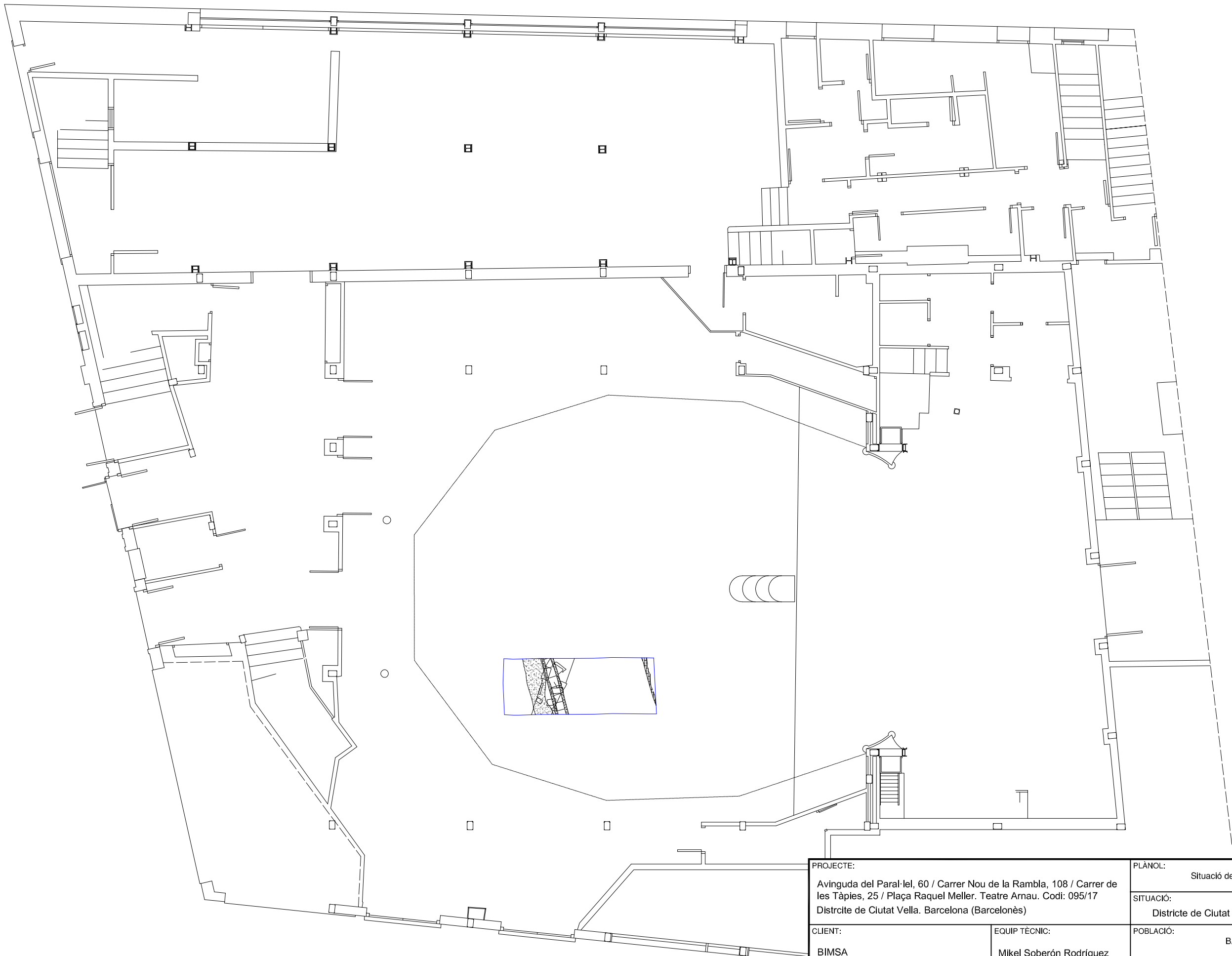
ETRS89 31N
 EPSG 25831
 ESCALA A3: 1:200

0 5 m

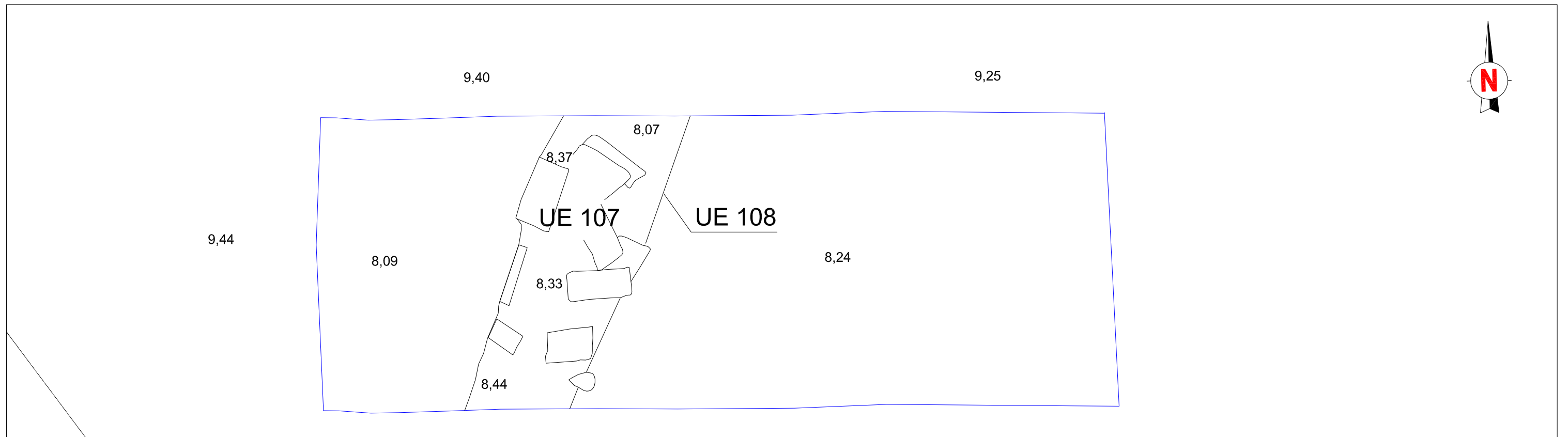
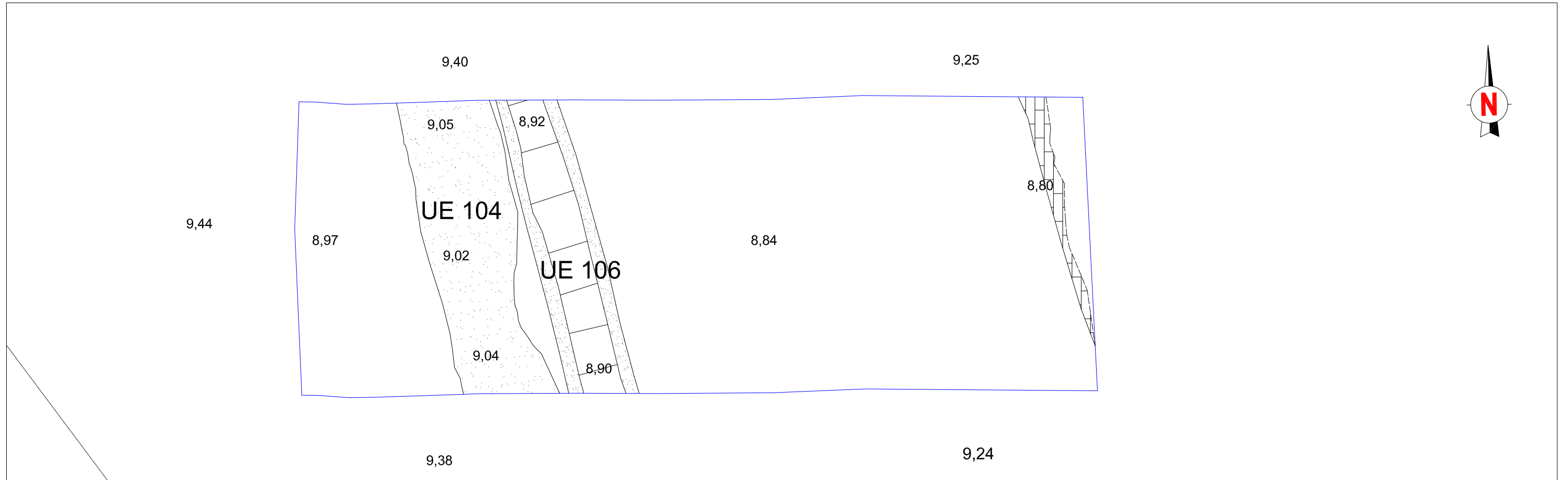
- AMPLITUD REFLEXIÓ +



PROJECTE: Avinguda del Paral·lel, 60 / Carrer Nou de la Rambla, 108 / Carrer de les Tàpies, 25 / Plaça Raquel Meller. Teatre Arnau. Codi: 095/17 Districte de Ciutat Vella. Barcelona (Barcelonès)		PLÀNOL: Situació de la intervenció arqueològica		Nº: 1
		SITUACIÓ: Districte de Ciutat vella. Barcelona (Barcelonès)		FULL:
CLIENT: BIMSA	EQUIP TÈCNIC: Mikel Soberón Rodríguez	POBLACIÓ: BARCELONA	ESCALA: 1/500	
		DATA: AGOST 2017	AUTOR: Mikel Soberón	



PROJECTE: Avinguda del Paral·lel, 60 / Carrer Nou de la Rambla, 108 / Carrer de les Tàpies, 25 / Plaça Raquel Meller. Teatre Arnau. Codi: 095/17 Districte de Ciutat Vella. Barcelona (Barcelonès)		PLÀNOL: Situació de la cala arqueològica	Nº: 2
CLIENT: BIMSA		SITUACIÓ: Districte de Ciutat vella. Barcelona (Barcelonès)	FULL:
EQUIP TÈCNIC: Mikel Soberón Rodríguez		POBLACIÓ: BARCELONA	ESCALA: 1/100
		DATA: AGOST 2017	AUTOR: Mikel Soberón



PROJECTE: Avinguda del Paral·lel, 60 / Carrer Nou de la Rambla, 108 / Carrer de les Tàpies, 25 / Plaça Raquel Meller. Teatre Arnau. Codi: 095/17 Districte de Ciutat Vella. Barcelona (Barcelonès)		PLÀNOL: Primera i segona fase d'estructures documentades	Nº: 3
CLIENT: BIMSA		EQUIP TÈCNIC: Mikel Soberón Rodríguez	SITUACIÓ: Districte de Ciutat vella. Barcelona (Barcelonès)
		POBLACIÓ: BARCELONA	FULL: 1/20
		DATA: AGOST 2017	ESCALA: AUTOR: Mikel Soberón

FITXES DE REGISTRE D'UNITATS ESTRATIGRÀFIQUES



Definició UE		Textura	Composició	Sector	101
Estructura			Geològica		
		Color	Orgànica	Zona	Foto. Plan.
			Artificial		1
Relacions Físiques		Igual a	Datació	Criteri datació	
Cobreix a		Cobert per	s. XX-XXI	Arquitectònic/Artis	
102			Interpretació		
Farceix a		Farcit per	Paviment		
			Observacions		
Talla a		Tallat per	Paviment actual de rajoles amb ciment. Cobreix tota la platea en pendent del teatre.		
			Afecció		
Es recolza en		Se li recolza	Si <input type="checkbox"/>	Tipus	
			No <input type="checkbox"/>	% <input type="checkbox"/>	
Es lliura		Se li lliura			

Definició UE		Textura	Composició	Sector	102
Estrat		Solta	Geològica		
		Color	Orgànica	Zona	Foto. Plan.
		Marró	Artificial		2
Relacions Físiques		Igual a	Datació	Criteri datació	
Cobreix a		Cobert per	s. XX - XXI	Estratigràfic	
103 104 106		101	Interpretació		
Farceix a		Farcit per	Anivellament		
			Observacions		
Talla a		Tallat per	Anivellament amb fragment de morter i maó.		
			Afecció		
Es recolza en		Se li recolza	Si <input type="checkbox"/>	Tipus	
			No <input type="checkbox"/>	% <input type="checkbox"/>	
Es lliura		Se li lliura			

Definició UE		Textura	Composició	Sector	103
Estrat		Compacta	Geològica		
		Color	Orgànica	Zona	Foto. Plan.
		Vermellós	Artificial		3
Relacions Físiques		Igual a	Datació	Criteri datació	
Cobreix a		Cobert per	s. XVIII - XIX	Ceràmic	
107 109		102	Interpretació		
Farceix a		Farcit per	Anivellament		
			Observacions		
Talla a		Tallat per	Anivellament d'argila molt neta		
		105	Afecció		
Es recolza en		Se li recolza	Si <input type="checkbox"/>	Tipus	
			No <input type="checkbox"/>	% <input type="checkbox"/>	
Es lliura		Se li lliura			

Definició UE		Textura	Composició	Sector	104
Estructura			Pedra		
	Color	Geològica		Zona	Foto. Plan.
		Orgànica			3
		Artificial	Morter, mat. constructiu		4
Relacions Físiques	Igual a		Datació	Criteri datació	
Cobreix a	Cobert per		s. XIX - XX	Estratigràfic	
105	102				
Farceix a	Farcit per		Interpretació		
105			Fonament		
Talla a	Tallat per		Observacions		
			Fonament de pedra sense escairar, fragment de maó massís i morter blanc. Possible riosta. Sembla afectada parcialment per la claveguera UE 106.		
Es recolza en	Se li recolza		Afecció	Tipus	
			Si <input checked="" type="checkbox"/>	Parcial	
Es lliura	Se li lliura		No <input type="checkbox"/>	% <input type="checkbox"/>	

Definició UE		Textura	Composició	Sector	105
Retall					
	Color	Geològica		Zona	Foto. Plan.
		Orgànica			
		Artificial			
Relacions Físiques	Igual a		Datació	Criteri datació	
Cobreix a	Cobert per		s. XIX - XX	Estratigràfic	
Farceix a	Farcit per		Interpretació		
	105		Trinxera constructiva		
Talla a	Tallat per		Observacions		
103			Rasa constructiva del fonament UE 104.		
Es recolza en	Se li recolza		Afecció	Tipus	
			Si <input type="checkbox"/>		
Es lliura	Se li lliura		No <input type="checkbox"/>	% <input type="checkbox"/>	

Definició UE		Textura	Composició	Sector	106
Estructura					
	Color	Geològica		Zona	Foto. Plan.
		Orgànica			3
		Artificial	Ciment		4
Relacions Físiques	Igual a		Datació	Criteri datació	
Cobreix a	Cobert per		s. XX	Arquitectònic/Artis	
	102				
Farceix a	Farcit per		Interpretació		
			Claveguera		
Talla a	Tallat per		Observacions		
			Base de claveguera amb ciment.		
Es recolza en	Se li recolza		Afecció	Tipus	
103			Si <input type="checkbox"/>		
Es lliura	Se li lliura		No <input type="checkbox"/>	% <input type="checkbox"/>	

Definició UE		Textura	Composició	Sector	107
Estrat					
		Color	Geològica	Zona	Foto. Plan.
			Orgànica		6
			Artificial		7
			Maons, morter, ceràmica		8
Relacions Físiques		Igual a	Datació	Criteri datació	
Cobreix a		Cobert per			
		103			
Farceix a		Farcit per			
108					
Talla a		Tallat per			
Es recolza en		Se li recolza			
Es lliura		Se li lliura			
		Afecció	Si <input type="checkbox"/>	Tipus	
			No <input type="checkbox"/>	% <input type="checkbox"/>	

Definició UE		Textura	Composició	Sector	108
Retall					
		Color	Geològica	Zona	Foto. Plan.
			Orgànica		
			Artificial		
Relacions Físiques		Igual a	Datació	Criteri datació	
Cobreix a		Cobert per			
Farceix a		Farcit per			
107					
Talla a		Tallat per			
109					
Es recolza en		Se li recolza			
Es lliura		Se li lliura			
		Afecció	Si <input type="checkbox"/>	Tipus	
			No <input type="checkbox"/>	% <input type="checkbox"/>	

Definició UE		Textura	Composició	Sector	109
Estrat		Compacta			
		Color	Geològica	Zona	Foto. Plan.
		Vermellós	Argila		9
			Orgànica		
			Artificial		
			Ceràmica		
Relacions Físiques		Igual a	Datació	Criteri datació	
Cobreix a		Cobert per			
		103			
Farceix a		Farcit per			
Talla a		Tallat per			
108					
Es recolza en		Se li recolza			
Es lliura		Se li lliura			
		Afecció	Si <input type="checkbox"/>	Tipus	
			No <input type="checkbox"/>	% <input type="checkbox"/>	

INVENTARI DE MATERIAL ARQUEOLÒGIC



INVENTARI DE MATERIALS

Secció d'Arqueologia-Museu d'Història de la Ciutat

Num. Intervenció: 095/17

Jaciment: TEATRE ARNAU

Districte
Ciutat Vella

Carrer
Paral·lel, 60

Parcel·la

Data

Àrea:

Sector:

Àmbit:

UE: 103

Num. Frag.	Class.	Def.Frag.	Tipo.	Tècnica	Pasta	Decoració		Acabats		Cronologia	Observacions
						Int.	Ext.	Int.	Ext.		
1	14103	SF	PAT	TO	AO					s. XVIII - XIX	Rebuig de terrisser

Àrea:

Sector:

Àmbit:

UE: 107

Num. Frag.	Class.	Def.Frag.	Tipo.	Tècnica	Pasta	Decoració		Acabats		Cronologia	Observacions
						Int.	Ext.	Int.	Ext.		
1	14003	VO	OLL	TO	AO			VI			Vidrat deteriorat
1	14004	SF	GIB	TO	AO			VI			Vidrat verd, molt rodada

Àrea:

Sector:

Àmbit:

UE: 109

Num. Frag.	Class.	Def.Frag.	Tipo.	Tècnica	Pasta	Decoració		Acabats		Cronologia	Observacions
						Int.	Ext.	Int.	Ext.		
1	14002	SF	GER	TL	AO					s. XIV - XV	Gerra de transport
1	14003	SF	FTA	TO	AO				VI		Vidrat verd

INVENTARI FOTOGRÀFIC



Jaciment

Teatre arnau

Num.	Sector	UE
1	101	
Obertura mecànica del subsòl.		
2	102	
Estrat d'anivellament UE 102.		
3	103 104 106	
Estrat UE 103.		
4	104 106	
Fonament UE 104 i base de claveguera UE 106		
5	103	
Excavació mecànica de l'estrat UE 103.		
6	107	
Acumulació de maons UE 107. Al fons claveguera contemporània.		
7	107	
Acumulació de maons UE 107.		
8	107	
Fragment d'una volta d'escala, UE 107.		
9	109	
Vista final del sondeig amb una petita cala feta mecànicament.		
10		
Cobriment amb geotèxtil del sondeig.		
11		
Cobriment amb geotèxtil del sondeig.		
12		
Estat final de la intervenció.		